

דוח מחקר

מדד הצעירות

מבט על מצבי החיים של צעירות אשר השתתפו בתכניות מרכז רותם בין השנים 2008 - 2017
ד"ר מיכל קומם | ד"ר תהילה רפאלי | רוני איל-לובלינג | שושי חרמץ





אנו רוצות להודות לנשים הצעירות משתתפות התכניות אשר השתתפו במחקר ותרמו להעמקת הידע וההבנה אודות חייהן. אנו תקווה כי מחקר זה יתרום לפיתוח המדיניות ולשיפור המענים הניתנים לכן.

כמו-כן, תודתנו נתונה לכל נשות המקצוע והמנטוריות במרכז רותם שלקחו חלק בתהליך איסוף הנתונים לאורך השנתיים בהן התקיים המחקר: אלאא אבו עליון, דודיש קלי, יעל וגנר, אילה סמש, ברית בר-נתן, אינסאף אבו-סריחיאן.

אנו מודות לעוזרות המחקר שרון שגב ורחן שגב.

ד"ר מיכל קומס, ד"ר תהילה רפאלי, רוני איל-לובלינג ושושי חרמ

מרכז רותם - רקע

מרכז רותם הוא ארגון ייחודי מסוגו המשלב פרקטיקה ומחקר עם ולמען נערות וצעירות במצבי סיכון. המרכז הוקם בשנת 2008 בבית הספר לעבודה סוציאלית במכללת האקדמית ספיר על-מנת לאפשר לצעירות להתנסות בתהליכי למידה וצמיחה אישית במרחב מקצועי בעל ערך חברתי גבוה – המכללה האקדמית ספיר. זאת מתוך הכרה כי השתלבות במוסדות חברתיים מוערכים הינה פלטפורמה להתקדמות אישית, לימודית, תעסוקתית וחברתית, ובהתבסס על נתונים המראים כי נערות וצעירות המשתייכות לקבוצות מתוייגות בחברה הישראלית אינן נכללות בדרך כלל בפעילות המתקיימת במוסדות אלה.

אוכלוסיית היעד של המרכז הינה:

- נערות ונשים צעירות יהודיות ובדואיות בגילאי 17-35.
- מתגוררות בפריפריה הדרומית של ישראל - בערים, ביישובים כפריים ובכפרים לא מוכרים באזור הנגב.
- נשרו ממסגרות חברתיות רבות.
- התמודדו בחייהן עם מצבי מצוקה ושוליות כגון עוני, הדרה ואלిמות.

מטרות המרכז הינן:

- קידום צדק מגדרי בישראל בהתאם ליעדי המילניום של האו"ם.
 - הצבת נערות וצעירות במצבי סיכון במוקד תשומת הלב הציבורית ובמוקד העניין של קובעי המדיניות בישראל.
 - צמצום פערים בין פריפריה ומרכז וקידומן של אוכלוסיות בשולי החברה הישראלית.
 - קידום פרקטיקה חדשנית ומטיבה בעבודה עם נערות וצעירות במצבי סיכון.
- המרכז בנוי משתי יחידות: (1) **יחידת הפרקטיקה** המציעה לנערות ולצעירות תכניות ושירותים בארבעה תחומי ליבה: סיוע במשברי חיים; קידום לימודים ותעסוקה; מיצוי זכויות וסיוע משפטי; ופיתוח שייכות לקהילה תומכת בדרום. (2) **יחידת מחקר והכשרות** ובה נערכים מחקרים והכשרות אודות חייהן של נערות וצעירות במצבי מצוקה וסיכון.

במסגרת יחידת הפרקטיקה מתקיימות 3 תכניות ליבה, והמשתתפות בהן מהוות את אוכלוסיית מחקר זה:

1. **תכנית המנטורינג:** במסגרתה נערות וצעירות הופכות למנטוריות. התוכנית מתבססת על גישת עבודה חדשנית הרואה צעירות אשר חוו בחייהן מצבי מצוקה ושוליות כבעלות ידע ייחודי, "ידע מהחיים", באמצעותו הן יכולות להיות מנטוריות ולהפוך את ניסיון חייהן לכח המסייע לעצמן ולאחרות.
2. **התחנה הבאה:** קידום לימודים ותעסוקה לצעירות בדרום, בגישה ביקורתית וחדשנית המקנה לצעירות מיומנויות להשתלב בהשכלה או תעסוקה, כמו גם ידע סוציו פוליטי המאפשר להן לראות את החסמים העומדים בפניהן להתקדמות בראיה ביקורתית.
3. **חלון לאקדמיה:** בתכנית לומדות צעירות שלימודים אקדמיים אינם בהישג ידן (הן כתוצר של פערים לימודיים והן כתוצר של תחושת ניכור), לצד סטודנטים מן המניין. הקורסים המוצעים הם: צעירות חונכות לזכויות העוסק בקידום סוגיות משפטיות-חברתיות וקורס כתיבת סיפור חיים בו צעירות יוצרות וכותבות סיפורים סביב נושאי ליבה בחייהן של הצעירות.

סקירת ספרות

בעבר, צעירים בסוף שנות העשרה לחייהם יצאו לשוק העבודה ודאגו לעצמם לפרנסה ולקורת גג. אולם בעשורים האחרונים, מסיבות ביולוגיות וחברתיות, גיל ההתבגרות מתחיל מוקדם יותר ומסתיים מאוחר יותר. צעירים רבים ממשיכים להתגורר בבית ההורים אף במהלך שנות ה-20 לחייהם, מתנסים בסוגי עבודה שונים, מחליפים מקומות עבודה וממשיכים ללימודים גבוהים, ואף משנים מסלולי לימודים במידה רבה יותר מאשר בעבר. ארנט מגדיר את התקופה שבין גיל 18 לגיל 25 תקופה התפתחותית חדשה אותה הוא מכנה "בגרות בהתהוות" (Emerging Adulthood).

ארנט (Arnett 2004) מציע חמישה ממדים המייחדים את תקופת ה"בגרות בהתהוות" בהשוואה לתקופות אחרות: א. תקופה של בחינת הזהות האישית- בה הצעירים בוחנים מי הם ומה הם רוצים להיות; ב. תקופה של תחושת בין לבין- הצעירים אינם תופסים את עצמם עוד כמתבגרים אך גם לא כמבוגרים; ג. תקופת של מגוון אפשרויות-תקופה בה הצעירים אופטימיים לגבי מגוון האפשרויות העומדות בפניהם ומציבים לעצמם מטרות רבות; ד. תקופה של התמקדות בעצמי, ודאגה לצרכים ולרצונות האישיים; ה. תקופה של חוסר יציבות במסגרת הצעירים מתנסים במגוון אפשרויות בתחומים שונים כמו אהבה, עבודה ולימודים. שלושת ההיבטים האחרונים עשויים להצביע כי לצד האפשרויות שמציעה התקופה ישנו גם סיכון אפשרי לצעירים. כך לדוגמה בתקופה זו שכיחות ההתמכרויות מסוגים שונים גדולה יותר מבתקופות אחרות (Sussman & Arnett, 2014; Sussman, Lisha, & Griffiths, 2011).

ארנט (Arnett, 2007) מציג את המאפיינים של תקופת ה"בגרות בהתהוות" בקרב צעירים במצבי סיכון ומסביר כי האפשרויות של הצעירים הללו לחוות את האפשרויות השונות שמציעה תקופה זו הינן מוגבלות. כך לדוגמה, האפשרות לבחינת הזהות האישית מוגבלת משום שהקשיים הכלכליים והעדר התמיכה המשפחתית מונעים מהצעירים לרכוש השכלה גבוהה או הכשרה מקצועית בתחום אותו הם בוחרים. הצעירים הללו עסוקים בהישרדות כלכלית ועובדים בכל עבודה שתאפשר להם להתקיים. לעומת זאת, המאפיין של חוסר יציבות בתקופה זו בולט במיוחד בקבוצה זו ועלול להתבטא במקרים קיצוניים של אבטלה והעדר מקום מגורים. לפי ארנט (Arnett, 2007), התמקדות בעצמי אצל צעירים במצבי סיכון נושאת אופי שונה משל צעירים אחרים. בעוד צעירים אחרים מתמקדים בעצמם מתוך בחירה ויודעים שברגע שיזדקקו יוכלו לפנות לעזרת משפחתם, העצמאות של צעירים במצבי סיכון הינה כפויה אף אם הם אינם בשלב שהם מוכנים לכך. כמו כן, צעירים רבים בחברה רואים את השלמת המעבר לבגרות בהעדר תלות כלכלית ובקבלת החלטות עבור עצמם. צעירים אלו חווים תהליך הדרגתי במהלך תקופת הבגרות בהתהוות עד שיעדים אלו מושגים. לעומתם, לצעירים במצבי סיכון אין את האפשרות לחוות תהליך הדרגתי להשגת מטרות אלו. בשלב מוקדם מאד בחייהם עליהם להיות עצמאים מבחינה כלכלית ולקבל החלטות עבור עצמם. בהתאם לכך, ארנט (Arnett, 2007) מעלה שאלה האם צעירים אלו יכולים לנצל את

הפוטנציאל של התקופה הזו כדי לעשות שינוי חיובי בחייהם או שתקופה זו מהווה בעיקר סיכון פוטנציאלי עבורם. על רקע ספרות זו נערך המחקר הנוכחי.

צעירות במצבי מצוקה וסיכון

מחקרים שנערכו בשנים האחרונות אודות צעירים בישראל מיעטו להתייחס להיבטים מגדרים. רוב המחקרים לא בחנו באופן שיטתי הבדלים בין צעירים לצעירות ולא התמקדו בהבנת מאפיינים ייחודיים של צעירות. כתוצאה מכך, הנתונים אודות צעירות עודם מעטים. בדוח שנכתב על ידי ארגון מידות לשולחן העגול במשרד ראש הממשלה, ההערכה היא כי 14% מתוך כלל הצעירים בישראל, 285,198 במספר, מוכרים לשירותי הרווחה והעזרה ומוגדרים כצעירים בסיכון (מידות, 2013). הספרות אודות צעירים בעולם מתייחסת לשלוש קבוצות גיל 15-19, 20-24 ו-25-30 (ראובן ותורגימן, 2015).

צעירים באוכלוסיה הכללית נמצאים בתקופה מאתגרת ורבת שינויים. עבור "צעירים בסיכון" תקופה זו מאתגרת עוד יותר שכן, מרביתם מתחילים את המסע כשבאמתחתם פחות משאבים ותנאים הנדרשים כדי לצלוח אותה, כגון: העדר עורף משפחתי או חברתי אשר מספק תמיכה רגשית וכלכלית, העדר הכשרה מקצועית ואי סיום שירות צבאי או לאומי (קטן, 2009). בכדי להעריך את שיעורם של הצעירים בסיכון, יש לכלול את שיעור הצעירים המוכרים לשירותי הרווחה יחד עם שיעור הצעירים החשופים לגורמי סיכון בהווה או בעתיד הקרוב (יקיר, 2016). בשנת 2014, היו רשומים במחלקות הרווחה כ-130,000 צעירים בגילאי 18-24, המהווים 15.5% מבני גילם בקרב כלל האוכלוסייה (משרד הרווחה, 2014). על פי הערכות שנעשו במסגרת הקמת תכנית לאומית לצעירים וצעירות במצבי סיכון, תכנית "יתד", בשנת 2016, מספרם של כלל הצעירים בסיכון היה כ-200,000 צעירים המהווים כ-20% מהצעירים בישראל (משרד הרווחה, 2016). חשוב לציין כי צעירים רבים נמנעים מלפנות לשירותים החברתיים השונים וקיים קושי לאתרם, כך שלא ניתן להעריך באופן מיטבי את שיעורם של הצעירים בסיכון (כרם-גילה ופרל, 2018). נתוני משרד הרווחה מתארים מצב חמור. בפועל בשנת 2008 קיבלו מענה במחלקות לשירותים חברתיים קצת יותר מ-10,000 (5,800 צעירים וכ-4,800 צעירות) (קטן, 2009). יש לציין כי בסקירת הספרות לא נמצאו נתונים עדכניים באשר לשיעורם של הצעירים המקבלים מענה במחלקות לשירותים חברתיים.

משרד הרווחה והשירותים החברתיים (2016) הגדיר שלוש רמות סיכון של צעירים. סיכון גבוה בקרב צעירים החשופים לאורך זמן לגורמי סיכון רבים, לדוגמה צעירים בזנות. מוערך שכ-10,000 צעירים נמצאים ברמת סיכון זה. סיכון נמוך- צעירים שחשופים לגורמי סיכון ברמה נמוכה בעוצמתה, כולל צעירים בוגרי פנימיות. בקבוצה זו מוערך שיש כ-100,000 צעירים. צעירים בסיכון בינוני, הקבוצה השלישי, הם אלו שאינם בקצוות ועל פי מקבלים שירותים מארגוני המגזר השלישי.

הספרות המקצועית המתמקדת באוכלוסיית הצעירים טבעה בשנים האחרונות את המושג "צעירים פגיעים". זעירא, בנבנישתי, ורפאלי (2012) במחקרם מתארים מושג זה כמתייחס לצעירים שהיה להם לפחות אחד המאפיינים הבאים: שהו בהשמה חוץ ביתית; עולים; ללא תעודת בגרות; בעלי מגבלה פיזית או נפשית; למדו במסגרות חינוך מיוחד; לא שירתו בשירות צבאי או לאומי; צרכו שירותי רווחה, או היו בטיפול של קידום נוער או שירותי תקון. בנוסף, צעירים אלו מאופיינים כמי שמתמודדים עם מצוקה כלכלית ומצוקה נפשית, השכלה חלקית, מחסור בקורת גג, מגורים בפריפריה החברתית והגיאוגרפית של המדינה וקושי במציאת מקום תעסוקה יציב. מאפיין נוסף השכיח בקבוצה זו הוא היעדר עורך משפחתי וחברתי. כמו-כן, עלה הקושי של צעירים אלו למצוא תואר אקדמי לכדי תעסוקה הולמת אף כאשר למדו (זעירא, בנבנישתי, ורפאלי, 2012).

במחקרים העוסקים במצבם של צעירים בישראל נמצאו נתונים המצביעים על שונות שבין צעירות לצעירים בתחומי חיים שונים. צעירות עסוקות יותר מצעירים באופן בו ישלבו בין כל תפקידי החיים. הצעירות עסוקות בשאלה כיצד יצליחו לעמוד בכל הדרישות של תפקידי החיים השונים מבלי לפגוע בילדים או בזוגיות. בנוסף הצעירות עסוקות יותר בשאלה באשר לגבי הקשרים שישמרו ויטפחו עם משפחת המוצא שלהן, זאת בהשוואה לצעירים. (נאון, כאהן-סטרבצינסקי, ואזן-סיקרון, הדר, קונסטנטינוב, 2013). גם בתחום ההשתלבות בעולם התעסוקה ניכר שוני רב בין צעירות לצעירים. שיעור ניכר (68%) מהנשים בקרב קבוצת הצעירים שאינם עובדים ואינם לומדים הן אימהות. כמחציתן (48%) דיווחו שילדיהן הקטנים מהווים מכשול ליציאה לעבודה. בקרב הצעירות העובדות, המהוות 20% מכלל הצעירים העובדים, דיווחו יותר נשים מגברים על קשיים בכיסוי הוצאות בסיסיות (הלמ"ס, 2009), ממצא זה אינו מפתיע לנוכח העובדה שנמצא כי באופן עקבי נשים מרוויחות פחות מהגברים (נאון ואחרים, 2013). למציאות זו השלכות על יכולתן של צעירות להגיע לעצמאות כלכלית, לדאוג לעצמן לדיוור הולם ולהתפתחות אישית הכוללת רכישת השכלה ופיתוח קריירה.

הבדלים נוספים בין צעירות וצעירים עולים ממחקר שהתמקד באוכלוסיית הצעירים והצעירות מהחברה הערבית בישראל (מחאגינה, 2014). אוכלוסיית המחקר היתה של צעירים וצעירות ערבים בסמוך לסיום התיכון, כאשר הם טרם התנסו במציאות הישראלית באופן ישיר ואינטנסיבי. ממצאי המחקר עולה כי בנות יותר מאשר בנים מזדהות עם בית הספר, מדווחות על קשר חזק עם חברים, מרגישות חזקות נפשית, מביעות יותר תקוות לגבי המשך השכלתן בעתיד וגם מביעות יותר חששות לגבי המשך השכלתן בעתיד. במקביל, בנים יותר מאשר בנות הביעו חשש מאפליה על בסיס מיני ואפליה על בסיס שיוכם האתני כקשיים בקבלתם לעבודה בעתיד יותר מאשר בנות. כמו כן, בנים יותר מאשר בנות הביעו רמה גבוהה של בלבול באשר לבחירת מסלול קריירה עתידי. החוקר הציע כי צעירות ערביות נמצאות בעמדה של שוליות כפולה בחייהן. שכן, מעמדן של נשים ערביות בחברה הערבית נמוך מזה של גברים ערבים ומעמדן כערביות בחברה הישראלית נמוך מזה של יהודים. המודעות של בנות ערביות לגבי מעמדן הנמוך, ביחס

לבנים ערבים וביחס לישראלים האחרים מביא אותן לחזק את עצמן כדי שיוכלו להגשים את מטרותיהן העתידיות, היות והן מודעות לכך שהסביבה הקרובה שלהן לא תעמוד ממש לעזרתן. סברה זאת מתחזקת לאור העובדה כי בנות ערביות לצד הדגשתן תקוות לגבי המשך השכלתן יותר מאשר בנים, הן הדגישו גם חששות לגבי המשך השכלתן יותר מאשר בנים (מחאגינה, 2014).

מחקר שבחן את התרומה של השירות הלאומי לצעירות בסיכון תוך השוואתן לקבוצת הצעירות בשירות הלאומי ה"רגיל" העלה מספר נתונים מעניינים: בבחינת הסיבות לאי גיוס לצבא, בקרב קבוצת הצעירות המסורתיות הייתה דתיות ומנגד, שיעור ניכר מהצעירות בסיכון ציינו שלא התגייסו עקב אי התאמה (בבנישתי, לוי ורפאלי, 2011). כמו כן, ניכר שבקרב הצעירות הצעירות בסיכון היה דגש על סיבות הנובעות מהרצון להעלות סטטוס חברתי ולהפיק תועלת אישית מההצטרפות לשירות (כגון: קבלת זכויות והתנסות בעבודה). במחקר נוסף שהשווה בין תפיסות העתיד של צעירות בסיכון לבין קבוצת השוואה של המשרתות בשירות ה"רגיל" נמצא, שהצעירות בקבוצת המחקר רואות את העתיד שלהם במונחים פחות חיוביים בהשוואה לצעירות בשירות הלאומי הרגיל: הן חוששות יותר שיהיו להן קשיים נפשיים, שתהיינה מובטלות ובכלל, ויש להן צפיות נמוכות לגבי ההשכלה שלהן. לא נמצאו הבדלים מובהקים בין הקבוצות בעיקר בתפיסות עתיד בתחומי חיים הקשורים להישגים החברתיים-משפחתיים והמעמד בקהילה (זעירא, בבנישתי, תובל-משיח, לוי ורפאלי, 2014).

מענים הניתנים לצעירים וצעירות בישראל

המשרד המוביל את הטיפול בצעירים בסיכון הוא משרד הרווחה והשירותים החברתיים, אשר מנהל את התוכנית הלאומית "יתד" הממוקדת בצעירים וצעירות במצבי סיכון בשיתוף משרדי ממשלה נוספים. בנוסף, קיימות תכניות המיועדות לאוכלוסייה זו הממומנות על ידי משרד השיכון, משרד הביטחון, משרד החינוך, משרד הקליטה, המשרד לפיתוח הנגב והגליל, משרד המדע והטכנולוגיה, המנהלת לשירות אזרחי – לאומי ומשרד התמ"ת (מידות, 2013). לצד גופים אלו של המדינה, פועלים בישראל ארגוני חברה אזרחית הנתמכים גם מפילנתרופיה והמספקים שירותים לצעירים בסיכון (זעירא, בבנישתי ורפאלי, 2012).

בעשור האחרון התפתחו שירותים שונים לצעירים בישראל. רוב השירותים לא כוללים התייחסות מובחנת המכירה במציאות חייהן של צעירות ובצרכים ייחודיים הנובעים מכך. בין השירותים הבולטים הקיימים בתפוצה רחבה ניתן לזהות את מרכזי הצעירים ותכנית השרות הלאומי-אזרחי. שירותים נוספים קיימים בהיקף מצומצם. חלק מהתכניות מנסות לאפשר לצעירות בסיכון לקחת חלק בתכניות המקובלות לבני גילן באמצעות פיתוח שירות חדש ומותאם לצרכיהן (לדוגמה, מכינה עלמה - מכינה קדם צבאית לצעירות בסיכון) או באמצעות מתן אפשרות לתרום לקהילותיהן (שירות לאומי ותכניות המנטורינג).

לסיכום, בסקירה זו נעשה ניסיון לאתר את המאפיינים, הצרכים והמענים הניתנים לצעירות החיות במצבי סיכון. הספרות העוסקת באוכלוסיית הצעירים בעולם בכלל ובישראל בפרט

מתפתחת בעשורים האחרונים, אולם היא עדיין נעדרת התייחסות מגדרית מקיפה. קריאה מגדרית בדוחות המחקר מלמדת כי צעירות החיות במצבי סיכון מתמודדות עם אתגרים ייחודיים אשר לא מקבלים מענה מותאם.

שיטת המחקר

מחקר מדד הצעירות הינו מחקר כמותי המתקיים זו השנה השנייה במסגרת מרכז רותם. המחקר מבוסס על איסוף נתונים שיטתי אודות הצעירות שהשתתפו בשנים האחרונות בתכניות המרכז, אשר מטרתו לספק תמונה רחבה על מצבן של צעירות במצבי סיכון בישראל במגוון תחומי חיים, לדוגמא: השכלה, תעסוקה, מצב כלכלי ושאיפות לעתיד.

מערך המחקר

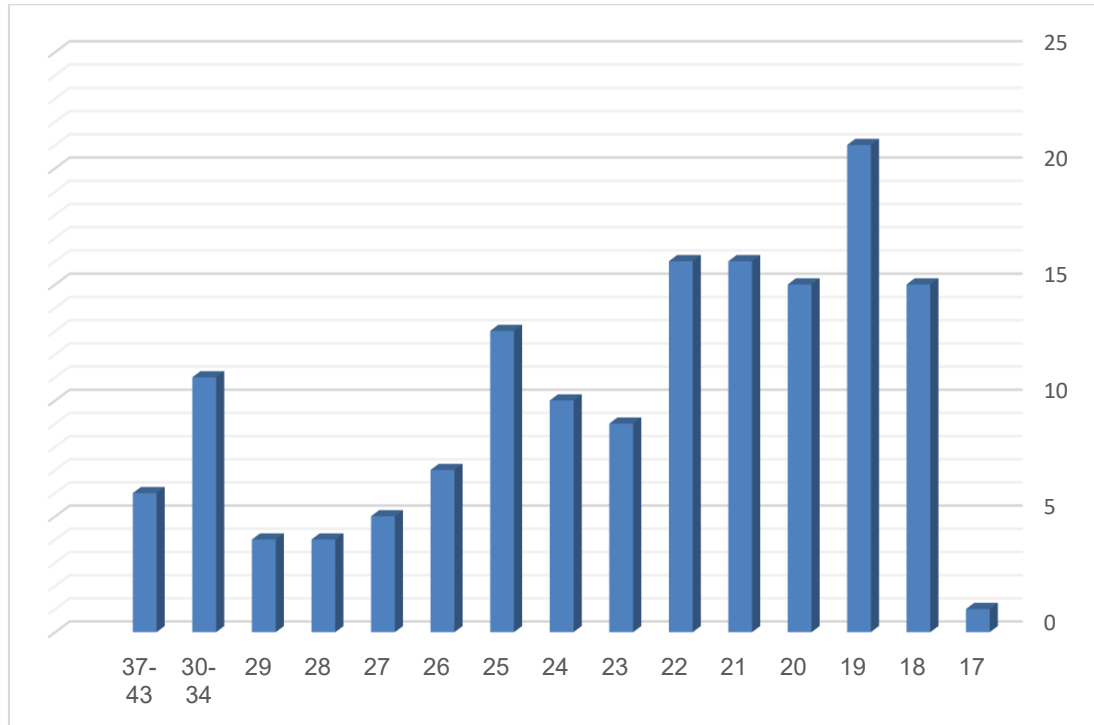
המחקר מתבסס על מתודולוגיה כמותנית הנערכת בנקודות זמן שונות. בדוח זה מוצגת נקודת זמן אחת של המחקר כאשר בשנים הבאות בכוונתנו לחזור לצעירות ולבחון את מצבן בתחומי חיים נוספים. המחקר מבוסס על דיווחים של הצעירות, על ידי שאלון ובו מדדים מובנים. חלק מהשאלון מבוסס על כלים קיימים, חלקו על כלים שהותאמו מתוך הספרות וחלקו על שאלות שנוסחו במיוחד עבור המחקר הנוכחי. המחקר קיבל את אישור ועדת אתיקה של המוסדות האקדמיים הרלוונטיים.

מדגם

המחקר התמקד ב-404 צעירות שהשתתפו ומשתתפות בתכניות המתקיימות במרכז רותם, החל משנת 2007 ועד שנת 2017. סך הכל 154 צעירות ענו על השאלון (שיעור הענות של 38.1%). מעט צעירות סירבו להשתתף (24 צעירות שהן 5.9% מכלל הצעירות שהשתתפו בפעילויות במרכז). עם מעט צעירות נוצר קשר אך תיאום מועד לראיון לא צלח (26 צעירות שהן 6.4% מכלל הצעירות). לעומת זאת, לא יכולנו ליצור קשר עם קבוצה גדולה של צעירות אשר פרטי ההתקשרות איתן השתנו במהלך השנים (200-49.5%). בעיקר, מדובר בצעירות מהמגזר הבדואי לגביהן 86.7% מהטלפונים היו לא זמינים.

טווח הגילאים של הצעירות נע בין הגילאים 17 ל-43. הגיל הממוצע היה 23.4 (ס"ת 5.1). הגיל השכיח היה 19 (התפלגות גילאי הצעירות מוצגת בתרשים 1). מרבית הצעירות הינן יהודיות (-125 82.8%) ומיעוטן (14.6%-22) מהמגזר הערבי-בדואי. רוב הצעירות נולדו בארץ (83%-127). באשר למצב המשפחתי, רוב (78.9%-120) הצעירות רווקות (כשליש מהן דיווחו על בן זוג קבוע), כעשירית (9.9%-15) מהן נשואות ובסך הכל 42.4% (64) מהצעירות נמצאות בקשר זוגי קבוע. צעירות בודדות הינן גרושות (7.1%-11) או פרודות (1.3%-2).

תרשים 1: התפלגות גילאי הצעירות



תהליך איסוף הנתונים

איסוף הנתונים נעשה בשתי דרכים מרכזיות: האחת, העברת שאלונים במפגשי תכניות מרכז רותם שהתקיימו בשנת 2017. הצעירות בתכניות התבקשו למלא את השאלון באופן עצמאי במפגשים האחרונים של התכנית. הן חתמו על טופס הסכמה מדעת המבהיר את מטרות המחקר ואת יכולתן להפסיק את השתתפותן בכל שלב. במידת הצורך, צוות התכנית סייע בהבהרת הפריטים הכלולים בשאלון במהלך מילוי. נציין כי הצוות עבר הדרכה מוקדמת לקראת שלב איסוף הנתונים והודגשה החשיבות של הימנעות מהתערבות או ייעוץ באשר לתשובות הניתנות על השאלות ועל מתן הסבר מילולי בלבד. כשליש (32.5%-50) מהצעירות מילאו את השאלון באופן עצמאי.

איסוף הנתונים בדרך השנייה כלל ראיונות טלפוניים על ידי עוזרות מחקר שהינן סטודנטיות לעבודה סוציאלית. הראיונות נערכו במהלך ארבעה חודשים, בין חודש יוני לחודש ספטמבר 2017. נערכו עד חמישה ניסיונות טלפוניים ליצור קשר טלפוני ראשוני עם כל צעירה. עם יצירת הקשר הטלפוני הראשון הוצגה לצעירה מטרת המחקר, חשיבותו והודגשה הזכות לסרב להשתתף במחקר. לאחר קבלת הסכמת הצעירה להתראיין, במידה והצעירה העדיפה להתראיין במועד אחר, תואם מועד לראיון הטלפוני. הראיונות הטלפוניים נמשכו כשעה. שני שלישי (67.5%-104) מהצעירות התראיינו טלפונית.

כלי המחקר

- א. חלק א: פרטים אישיים ושאלות על המצב הנוכחי- חלק זה כלל שאלות דמוגרפיות לדוגמה לגבי מוצא, השכלה, תעסוקה שירות צבאי/ לאומי-אזרחי.
- ב. חלק ב: קשרים עם משפחה, חברים וגורמי עזרה בקהילה כלל את השאלונים הבאים:
1. שימוש בשירותים חברתיים- חלק זה כלל רשימת שירותים חברתיים וקהילתיים שונים. הצעירה התבקשה לסמן באלו שירותים היא עשתה שימוש בשנה האחרונה. בדוח שלהלן בחנו מהם השירותים בהן הצעירות נעזרו ובכמה שירותים נעזרו בסך הכל.
 2. תמיכה חברתית נתפסת (נספח 1)- תמיכה חברתית נתפסת נמדדה באמצעות שאלון The Medical Outcomes Study-MOS (Sherbourne & Stewart, 1991). בפני הצעירה הוצגו 18 פריטים והיא התבקשה לציין באיזו תדירות כל אחד מסוגי התמיכה זמין עבורה, בסולם שנע בין 1-יאף פעם ל-5-יתמיד. הפריטים מתייחסים לחמישה תחומי תמיכה: מתן מידע (לדוגמה: "כשיש לך בעיה אישית ואת רוצה לקבל עליה עזרה. מישהו שיכול לתת לך מידע, שיעזור להבין את הבעיה"), תמיכה מוחשית (לדוגמה: "מישהו שיבוא אתך לרופא בעת הצורך"), תמיכה רגשית (לדוגמה: "מישהו שאת יכולה לספר לו על הדאגות והפחדים האישיים ביותר שלך"), אינטראקציה חברתית חיובית (לדוגמה: "מישהו שאת יכולה לבלות איתו ביחד") והבעת חיבה (לדוגמה: "מישהו שמגלה כלפיך חיבה ואהבה"). במחקר קודם שנערך בארה"ב (Courtney et al, 2011), המהימנות שנמצאה לכלל השאלון $\alpha = .97$. במחקר הנוכחי נמצאה לשאלון מהימנות של $\alpha = .95$. המהימנויות עבור סוגי התמיכה השונים נעה בין $\alpha = .79$ ל- $\alpha = .88$. המדדים חושבו כממוצע הפריטים, כאשר ציון גבוה יותר מבטא תמיכה נתפסת גבוהה יותר.
 3. בנוסף, הוצגה בפני הצעירות שאלה הנוגעת לקונפליקטים ביחסי תמיכה, שאלות המתייחסות לרמת שביעות הרצון מההקשרים החברתיים וממערכת היחסים הזוגית ושאלות המתייחסות לקיומו של מבוגר מיטיב המלווה את הצעירה ולאופי הקשר ביניהם.
- שאלון זיהוי צרכים- בשאלון מוצגים חמישה נושאים אשר לגביהם הצעירה התבקשה לסמן האם יש לה צורך בעזרה בתחום זה, אין לה צורך או שהיא כבר מקבלת עזרה בתחום. במידה והצעירה הייתה מעוניינת בעזרה, היא התבקשה לפרט את סוג העזרה המבוקשת, ובמידה והיא קיבלה עזרה בתחום, היא התבקשה לדווח מי עוזר לה בתחום. התחומים שהוצגו הם: השכלה ולימודים, עבודה ותעסוקה, מגורים, תמיכה וליווי אישי והכוונה לשירות צבאי/לאומי.
- ג. חלק ג: תחושה עצמית כלל את השאלונים הבאים:
1. שאלון חקירת הזהות (נספח 2)- השאלון פותח על ידי גלי-צינמון, ריץ וגרוס-ספקטור (2012). בפני הצעירה הוצגו 21 פריטים והיא התבקשה לציין באיזו מידה היא מסכימה עם כל פריט בסולם שנע בין 1-יכלל לא מסכימה ל-6-מסכימה מאוד. הפריטים מתייחסים לשבעה תחומי

2. **חקירה:** השכלה ומקצוע (לדוגמה: "בשנים האחרונות בחנתי מקצועות שונים על מנת להחליט מהו הכיוון המקצועי המתאים לי"), המשפחתי (לדוגמה: "בשנים האחרונות חשבתי רבות על דרכים אפשריות לשמירת הקשר המתאים לי עם משפחתי"), הזוגי (לדוגמה: "בשנים האחרונות התלבטתי בשאלה מהן ציפיותיי מבן/בת הזוג שאני רוצה כשותף/ה לחיי"), הכלכלי (לדוגמה: "בשנים האחרונות חיפשתי דרכים שונות לשיפור מצבי הכלכלי"), הדתי (לדוגמה: "בשנים האחרונות חשבתי רבות על נושאים הקשורים לדת ומסורת"), הפוליטי (לדוגמה: "בשנים האחרונות ניסיתי להיחשף לדעות פוליטיות שונות כדי להחליט מה מתאים לי") ושילוב בין תפקידים (לדוגמה: "בשנים האחרונות בחנתי את האופן בו אני מחלקת את זמני בין תפקידי חיי השונים"). במחקר הנוכחי נמצאה מהימנות לכלל השאלון של $\alpha = .85$. המהימנות עבור תחומי החקירה השונים נעה בין $\alpha = .65$ ל- $\alpha = .86$. הממד הכללי חושב כממוצע הפריטים, כאשר ציון גבוה יותר מבטא עיסוק בחקירת זהות רב יותר מצד הצעירה בכל אחד מהתחומים שפורטו לעיל.
3. **שאלון דימוי עצמי** (נספח 3) - השאלון פותח על ידי רוזנברג (Rosenberg, 1965) ותורגם לעברית על ידי הובפול ווולפיש (Hobfoll & Walfish, 1984). השאלון כולל עשרה פריטים. סולם התשובות נע בין 1- 'מסכימה מאד' ל- 4- 'מאד לא מסכימה'. לדוגמה: "אני מסוגלת לעשות דברים באותה מידת הצלחה כמו רוב האנשים בגילי". המהימנות שנמצאה לכלי בגרסה העברית הינה $\alpha = .95$ (Hobfoll & Walfish, 1984). במחקר הנוכחי נמצאה מהימנות של $\alpha = .87$. לצורך חישוב הממד ועל מנת שציון גבוה יבטא דימוי עצמי חיובי נעשה היפוך סולם הפריטים המנוסחים באופן חיובי. כמו כן, בהצגת הממצאים, סולם התשובות ביחס לכל פריט מוצג כך שכלל שמידת ההסכמה גבוהה יותר, כך הציון גבוה יותר. הממד חושב כממוצע הפריטים.
4. **שאלון מצבי סיכון** (נספח 4) - שאלון זה נבנה על בסיס הממצאים של השלב הקודם של המחקר שנערך במרכז רותם בקיץ 2016. אז הוצגו לצעירות שאלות פתוחות המבקשות מהן לתאר מצבי סיכון שחוו בשנה האחרונה. מתוך ניתוח איכותני של שאלות אלו, נבנה השאלון הנוכחי במסגרתו הוצגו לצעירה 11 מצבי סיכון. הצעירה התבקשה לסמן עבור כל מצב האם הייתה מעורבת במצב סיכון זה במהלך השנה האחרונה. במידה והיא השיבה בחיוב, היא התבקשה לפרט לגבי האירוע. הממד חושב כסכום מצבי הסיכון בהם הייתה הצעירה מעורבת במהלך השנה האחרונה.

ד. **חלק ד: מצב כלכלי כלל את השאלונים הבאים:**

1. **שאלון קשיים כלכליים** (נספח 5) - השאלון נבנה עבור מחקר קודם (רפאלי, 2015) ומתבסס על הממד המקוצר למדידת ביטחון תזונתי (Holben, 2002). בפני הצעירה הוצגו תשעה מצבים של קושי כללי בתחומי חיים שונים כגון: השגת מזון, מגורים, רכישת השכלה. למשל: "לא יצאת לבלות כי לא היה לך כסף" ו-"היית רעבה אך לא אכלת בגלל שלא היה לך מספיק כסף לקנות אוכל". הצעירה התבקשה לענות האם התמודדה עם כל אחד מהקשיים במהלך השנה האחרונה (סולם של כן/לא). במידה והצעירה חוותה את

אחד הקשיים היא התבקשה לפרט מתי, לכמה זמן וכדומה. במחקר הנוכחי בחנו את סוג הקשיים עימן מתמודדות הצעירות ואת שכיחותם. המדד חושב כסכום הקשיים עמם התמודדה הצעירה, כך שציון גבוה יותר מבטא קשיים כלכליים רבים יותר אותם חוותה הצעירה במהלך השנה האחרונה.

2. שאלות פתוחות ורבות בחירה המתייחסות למצב הכלכלי, לגובה ההכנסה, חובות וכדו'.

ה. חלק ה: תרומת ההשתתפות בתכניות מרכז רותם כלל את השאלונים הבאים:

1. שאלות המתייחסות לתכנית הספציפית בה השתתפה הצעירה - שם התכנית, שנת ההשתתפות, כיצד שמעה על התכנית והסיבות לבחירתה להירשם לתכנית.
2. שאלון תפיסת תמיכת הצוות המקצועי במרכז רותם (נספח 6) - השאלון הינו גרסה נוספת של הכלי הבוחן תמיכה חברתית נתפסת (Sherbourne & Stewart, 1991). בפני הצעירה הוצגו 11 פריטים והיא התבקשה לציין באיזו תדירות כל סוג תמיכה זמין עבורה כיום מאת נשות הצוות במרכז רותם בסולם שנע בין 1-יאף פעם ל-5-יתמיד'. השאלון כולל שלושה תחומי תמיכה: מתן מידע (לדוגמה: "כשיש לך בעיה אישית, תוכלי לפנות אליה כדי לקבל עצה איך להתנהג"), תמיכה רגשית (לדוגמה: "את יכולה לסמוך עליה או לספר לה על עצמך או על בעיותייך") והבעת חיבה (לדוגמה: "אוהבת אותך ונותנת לך הרגשה שאת נחוצה"). במחקר קודם נמצאה לשאלון מהימנות של $\alpha = .96$. (סולימני-אעידן, 2013). במחקר הנוכחי נמצאה מהימנות דומה של $\alpha = .97$. המהימנויות עבור תחומי התמיכה נעה בין $\alpha = .92$ ל- $\alpha = .93$. המדד חושב כממוצע הפריטים.
3. שאלון תרומת ההשתתפות בתכניות מרכז רותם (נספח 7) - שאלון זה נבנה עבור מחקר קודם (בנבנישתי, לוי ורפאלי, 2011). השאלון כולל 13 פריטים ונועד לבחון מהי ההערכה של הצעירה לגבי תרומת ההשתתפות בתכניות מרכז רותם על חייה במספר תחומי חיים, כגון: התפתחות אישית (למשל: "התוכנית אפשרה לך חוויה לימודית אחרת והגבירה את תחושת המסוגלות הלימודית שלך") והשפעה על תכניות בעתיד (למשל: "התוכנית עזרה לך להחליט מה את רוצה לעשות בהמשך חייך"). סולם התשובות נע בין 1- בכלל לא ל-4- במידה רבה מאוד'. המהימנות שנמצאה לכלי במחקר קודם היתה $\alpha = .87$ (בנבנישתי, לוי ורפאלי, 2011). במחקר הנוכחי נמצאה מהימנות של $\alpha = .92$. המדד מחושב כממוצע הפריטים כך שציון גבוה יותר מבטא תרומה רבה של ההשתתפות בתכנית על תחומי החיים של הצעירה.
4. שאלות פתוחות ביחס לתכניות לעתיד וציפיות ממרכז רותם.

ממצאים

חלק א: מאפייני רקע של הצעירות

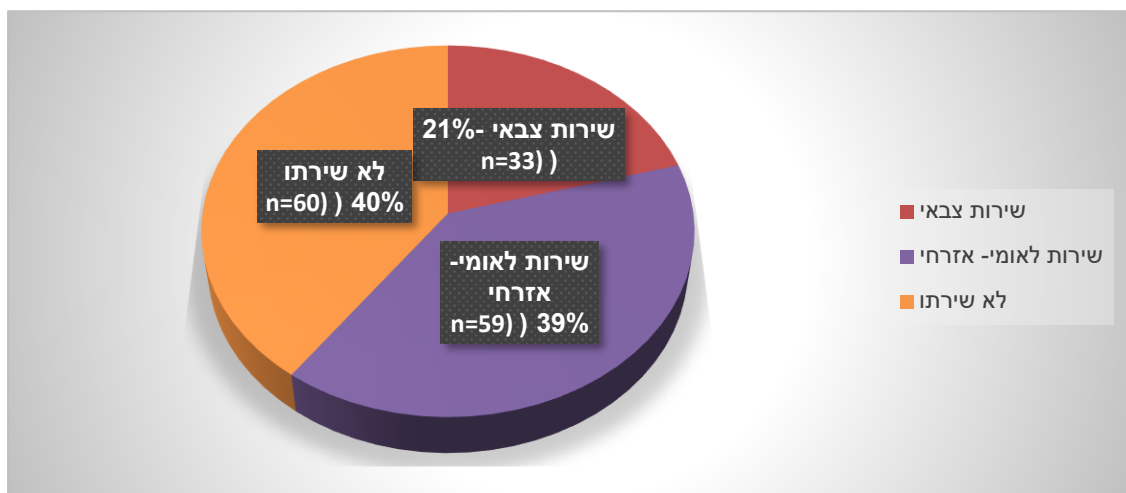
אימהות צעירות

כחמישית (24.4%-33) מהמשתתפות במחקר הן אימהות. טווח גילאי האימהות נע בין גיל 19 לגיל 43. טווח הגילאים בו הן ילדו לראשונה נע בין גיל 15 לגיל 34. הגיל הממוצע וכן הגיל השכיח היה 20 (ס"ת- 3.74). החציון היה גיל 22. גילן של מרבית (62.9%-20) האימהות נע בין גיל 25 לגיל 33. כשליש (33.3%-11) מהאימהות נשואות, שיעור דומה (30.3%-10) גרושות, כחמישית (24.2%-8) רווקות, צעירות בודדות (0.9%-3) חיות עם בן זוג ואחת פרודה. מספר הילדים נע בין ילד אחד לחמישה. בקרב קבוצה זו, כשליש (30.3%-10) הן אימהות לילד אחד, למעלה מרבע (27.3%-9) הן אימהות לשני ילדים, וכשליש (30.3%-10) הן אימהות לשלושה ילדים. כעשירית מהצעירות (9.1%-3) הן אימהות לארבעה ילדים, ואחת אם לחמישה ילדים (3%). מספר האימהות הרווקות שילדו לראשונה בהיותן מתחת לגיל 18 היה שש

שירות צבאי/אזרחי-לאומי

הממצאים מעלים כי מעל מחצית מהצעירות (60%-90) שירתו בשירות צבאי או לאומי-אזרחי. מעל שליש (39.3%-59) מהצעירות שירתו במסגרת השירות הלאומי-אזרחי וכחמישית (20.7%-31) שירתו בצבא (ראה תרשים 2). בקרב הצעירות היהודיות, כשליש (33.3%-44) לא שירתו שירות צבאי או לאומי-אזרחי. בקרב הצעירות מהמגזר הערבי-בדואי, מרבית הצעירות (88.9%-16) לא שירתו שירות צבאי או לאומי-אזרחי.

תרשים 2: התפלגות הצעירות ביחס לשירות צבאי/אזרחי-לאומי (N=150)



השכלה

התפלגות רמת ההשכלה התיכונית בקרב הצעירות הינה: קרוב לחמישית (16.2% - 25) מהצעירות סיימו פחות מ-12 שנות לימוד, כרבע (26.6% - 41) בוגרות 12 שנות לימוד ללא תעודת בגרות, כשליש (31.8% - 49) בעלות תעודת בגרות חלקית, וכרבע (26% - 40) בעלות תעודת בגרות מלאה. מקרב הצעירות בעלות תעודת בגרות מלאה, למעלה ממחצית (57.5% - 23) עומדות בתנאי הסף לקבלה לאוניברסיטאות של ארבע יח"ל לפחות בלימודי האנגלית. באשר ללימודים על-תיכוניים, למעלה משליש (37.7% - 58) בעלות תעודה מקצועית ופחות מעשירית (7.8% - 12) למדו לימודים על-תיכוניים אקדמיים. הצעירות שהמשיכו ללימודים על-תיכוניים אקדמיים פנו בעיקר למדעי החברה (סוציולוגיה, פסיכולוגיה ועבודה סוציאלית), משפטים, הנהלת חשבונות, אדריכלות ועיצוב פנים וכן לימודי מכינה לקראת לימודים אקדמיים. הנתונים מוצגים להלן בלוח 1.

לוח 1: התפלגות רמות ההשכלה בקרב הצעירות*

לימודי תעודת מקצוע

	N	%
לימודי התעודה המקצועית היו בעיקר קשורים לתחומי הקוסמטיקה והעיצוב, הנהלת חשבונות, מזכירות רפואית ותעודת מנטורית. בשכיחות נמוכה יותר היו תחומים כגון טבחות, מד"א, הנחיית קבוצות והפקת מוזיקה.	25	16.2
בהמשך לכך בדקנו את שכיחות הצעירות שבחרו ללמוד לימודי מקצוע בהתאם לרמות ההשכלה התיכונית השונות. מצאנו שלמעלה ממחצית מהצעירות שהינן בעלות תעודת מקצועית הינן בעלות תעודת בגרות חלקית (53.5% - 23), כך גם באשר למחצית מהצעירות בוגרות לימודים על-תיכוניים אקדמיים (50% - 5) וקרוב למחצית מהצעירות הברורות המלאה (48.5% - 16). עם זאת, אחוז הצעירות בעלות תעודה מקצועית היה נמוך יותר בקרב הצעירות בעלות השכלה של 12 שנות לימוד ללא בגרות או בעלות השכלה של פחות מ-12 שנות לימוד: למעלה משליש בקרב הצעירות בעלות השכלה של פחות מ-12 שנות לימוד (38.9% - 7) ושיעור דומה בקרב צעירות בעלות 12 שנות לימוד ללא תעודת בגרות (36.1% - 13). ההתפלגות מוצגת להלן בלוח 2.	41	26.6
	49	31.8
	58	37.7
	40	26.0
	12	7.8

*בשאלה זו ניתן היה לסמן יותר מתשובה אחת.

לוח 2: התפלגות הצעירות בעלות תעודה מקצועית ביחס לרמות ההשכלה

%	N	
53.5	23	תעודת בגרות חלקית (n=43)
50.0	5	לימודים על תיכונים (n=60)
48.5	16	תעודת בגרות מלאה (n=33)
38.9	7	פחות מ-12 שנות לימוד (n=18)
36.1	13	12 שנות לימוד ללא בגרות (n=36)

עיסוק הצעירות כיום

מחצית (53.9%-83) מהצעירות שהשתתפו במחקר עובדות. שיעור גבוה מהצעירות (43%) עובדות בתחום של מכירות ומסעדנות אולם בתפקידים בדרג נמוך, לדוגמה: מוכרות בחנויות הלבשה והנעלה, קופאיות בסופר, מלצריות. בנוסף, 11% מהצעירות העובדות דיווחו על עבודה בגני ילדים כמטפלות וסייעות. צעירות בודדות דיווחו על עבודות במשרד לדוגמה כמזכירות, טיפול בקשישים, עבודה במלונות, אבטחה וניקיון או כעצמאיות. לצד זה 13% אחוזים עובדות בתחומים של הדרכה וטיפול כמו מנטוריות בבית החם וצעירה אחת תארה עבודה במקצוע הדורש הכשרה אקדמית. נציין כי יש צעירות שדיווחו כי הן עובדות ביותר מעבודה אחת. מתוך הצעירות העובדות למעלה מחצי עובדות במשרה מלאה (57.8%). היקף המשרה של השאר נע בין חצי משרה, עבודה רק בסופי שבוע ועד לצעירה שדיווחה כי היא עובדת יום בחודש. באשר ליציבות מקום העבודה ניכר טווח רחב של משכי הזמן. התשובות נעו בין למעלה מחמישית (22.9%) מהצעירות שדיווחו על עבודה של שנתיים ומעלה, למעלה מעשירית (13.2%) שעובדות במקום העבודה עד שנתיים, קרוב לחמישית (18%) שעובדות במקום העבודה בין שנה לשנתיים, והיתר מכמה ימים עד חודש (21.7%) ומחודש עד חצי שנה (24.1%).

מעל עשירית (15.6%-18) מהצעירות מובטלות או להגדרתן "יושבות בבית". כעשירית (11.7% - 18) מהצעירות ציינו את עיסוקן הנוכחי כ"אחר". אלו כללו התנדבות, לימודים בתיכון, לקראת תחילת עבודה או לימודים וצעירות שאינן עובדות בשל מצב בריאותי.

מעל עשירית (14.3%-22) מהצעירות למדו בזמן ביצוע הריאיון. מתוכן, מעל מחצית (54.5%-12) למדו לימודים אקדמיים, כרבע (27.3%-6) מתוכן למדו לימודי תעודה וכחמישית (18.2%-4) למדו לימודי מכינה קדם אקדמית. שיעור הצעירות שעובדות ולומדות בו זמנית היה 59.1% (N=13).

בנוסף, למעלה מעשירית (14.9%-23) מהצעירות שירתו בשירות צבאי או לאומי-אזרחי בעת מועד הריאיון.

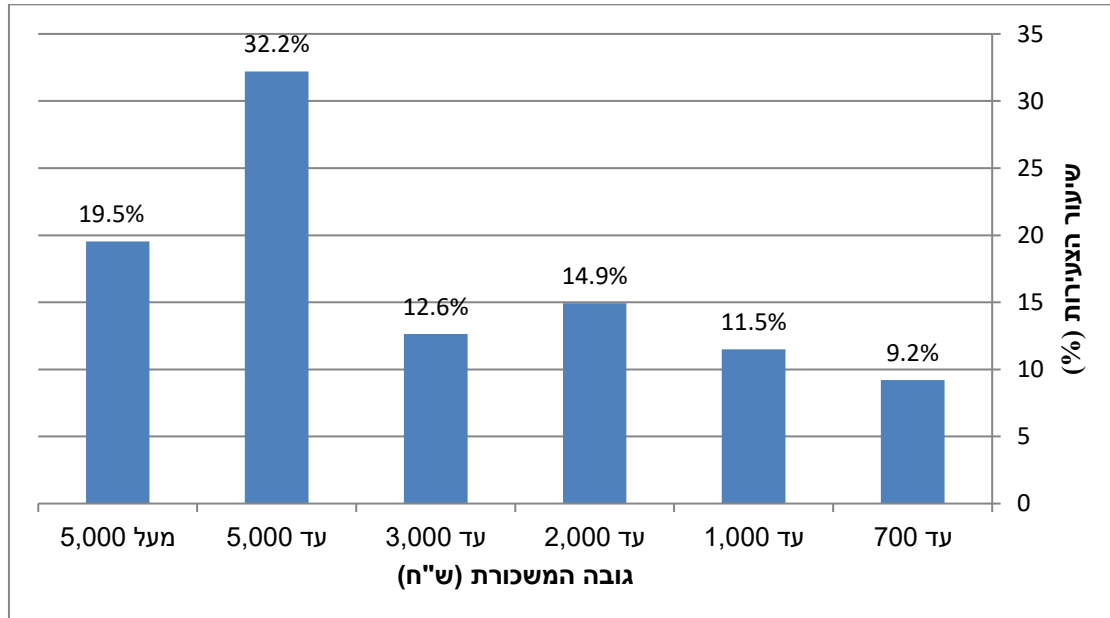
לוח 3 : עיסוק הצעירות כיום*

%	N	
53.9	83	עובדת
15.6	24	"יושבת בבית"/"מובטלת"
14.3	22	לומדת
11.7	18	שירות לאומי-אזרחי
3.2	5	שירות צבאי
11.7	18	אחר

* בשאלה זו ניתן היה לסמן יותר מאפשרות אחת.

בקרב הצעירות העובדות, כחמישית (19.5%-17) משתכרות מעל סכום של 5,000 (המוגדר כשכר המינימום בישראל כיום) וכשליש (32.2%-28) משתכרות עד סכום של 5,000 ₪. בנוסף, כעשירית (12.6%-11) מהצעירות משתכרות עד 3,000 ₪ ולמעלה מעשירית (15%-13) משתכרות עד 2,000 ₪. לפירוט ראה תרשים 3.

תרשים 3: רמת ההכנסה של הצעירות העובדות (n=87)



מגורים

מחצית (50%-77) מהצעירות שהתראיינו דיווחו כי הן מתגוררות בבית ההורים, קרוב לחמישית (17.5%-27) מהצעירות גרות יחד עם בן זוגן. בעוד שקרוב לעשירית (8.4%-13) מהצעירות שוכרות דירה באופן עצמאי, קרוב לחמישית (15.8%-26) דיווחו כי מקום מגוריהן שייך לשירותים המספקים דיור לצעירים. כגון, מסגרת של פנימייה או דירות שירות (n=12) או מסגרת הדיור הציבורי כגון דירות עמידר (n=13). צעירות מעטות (2.6%-4) גרות עם קרובי משפחה. בקרב הצעירות הרווקות, קרוב לשליש (27.7%-33) משלמות עבור מגוריהן.

רוב (73.4%-113) הצעירות דיווחו כי יוכלו להמשיך להתגורר במקום המגורים שלהן לאורך זמן. יותר ממחצית (59.3%-67) מהצעירות אשר דיווחו כי יוכלו להתגורר לאורך זמן במקום המגורים הן רווקות אשר לא משלמות עבור המגורים. מתוכן, 55 צעירות (שכן 35.7% מכלל המשתתפות במחקר) דיווחו כי הן מתגוררות בבית ההורים. כחמישית (20.8%-32) מהצעירות, החליפו מקום מגורים אחד בשנה האחרונה. ו-5.8% (9 צעירות) החליפו שני מקומות מגורים ויותר בשנה האחרונה.

כעשירית (10.5%-16) מהצעירות דיווחו כי בשנה האחרונה חוו מצב שלא היה להן מקום לגור בו, הטווח נע בין מספר ימים למספר חודשים.

חלק ב: קשרים עם גורמי עזרה בקהילה, משפחה וחברים

קרוב למחצית (41.3% - 62) מהצעירות פנו במהלך השנה שקדמה לראיון לקבלת שירות מהביטוח הלאומי. לוח מספר 4 מציג נתונים אלו. כשליש (35.1% - 53) מהצעירות פנו לעובדת הסוציאלית בשירותי הרווחה. כחמישית (19.9% - 30) מהצעירות פנו למרכזים חברתיים שונים (למשל מרכז עדי, בית חם לנערה, מרכז ענבל, הפוך על הפוך וכדו'). שיעור דומה של צעירות פנו לשירות התעסוקה. כשליש מהצעירות פנו לשירותי בריאות הנפש: כחמישית (20.1% - 30) מהן פנו לפסיכיאטר ולמעלה מעשירית (14.7% - 22) מהצעירות פנו למרפאה לבריאות הנפש. כשליש (27.2% - 41) מהצעירות פנו לקבל סיוע בשירות אחד, כחמישית (20.1% - 30) פנו לשני שירותים. כחמישית (22.5% - 34) מהצעירות פנו לשלושה שירותים חברתיים או יותר. כשליש (30.5% - 46) מהצעירות לא פנו כלל במהלך השנה שקדמה לראיון לקבלת שירותים חברתיים.

לוח 4: התפלגות הפניה לשירותים חברתיים בשנה שקדמה לראיון

שם השירות	N	%
ביטוח לאומי	62	41.3
עובדת סוציאלית ברווחה	53	35.1
מרכזי סיוע בתחומים שונים	32	21.3
פסיכיאטר	30	20.1
שירות התעסוקה	30	19.9
מרפאה לבריאות הנפש	22	14.7

מהממצאים עולה כי יותר ממחצית (58.2% - 39) מהפניות לביטוח לאומי היו בנוגע לקצבאות שונות. הבולטת ביותר הינה קצבת הבטחת הכנסה (16.4% מהצעירות שפנו), קצבת נכות (13.4%), מזונות (7.5%), קצבאות הקשורות לילדים (6%) וקצבת שארים (6%). שאר הפניות היו בנושאים אחרים (41.8% - 28). מחצית מהצעירות פירטו את סיבות הפניה, למשל: טיפול בחובות, תביעה, שיקום, חידוש קצבה ומיצוי זכויות של אימהות חד הוריות. מחצית מהצעירות שפנו בנוגע לנושאים אחרים בחרו שלא לפרט את סיבת הפניה. כך שמעל עשירית בסך הכך (20.9% - 14) מהצעירות בחרו שלא לפרט את נושא הפניה לביטוח לאומי.

זמינות תמיכה חברתית

הרוב הגדול (96.7%-147) של הצעירות דיווחו כי הן נמצאות בקשר עם בני משפחותיהן. קרוב למחצית (65-44.22%) מהצעירות דיווחו כי הן נמצאות בקשר זוגי. משך הקשר הזוגי נע בין חודש ועד 13 שנים. כמחציתן נמצאות בקשר זוגי שנמשך למעלה מחצי שנה.

תשובות הצעירות לשאלון באשר לזמינות התמיכה עבורן לפי שכיחות התשובות מוצגות בלוח 5. מתוך עיון בממצאים עולה כי הצעירות מדווחות על תמיכה שזמינה להן יותר בכל הקשור לתחושת החיבה מצד הקרובים להן (לדוגמה זמינות של מישהו ש"מגלה כלפיך חיבה ואהבה") ואף באשר לבילויים חברתיים משותפים, (לדוגמה: זמינות של מישהו ש"את יכולה לבלות איתו ביחד"). תחושת התמיכה נמוכה יותר כאשר הצורך הוא בהכוונה ומתן מידע (לדוגמה: "כשיש לך בעיה אישית, מישהו שתוכלי לפנות אליו כדי לקבל עצה איך להתנהג?") או קונקרטי (לדוגמה: זמינות של מישהו ש"יכול להלוות לך כסף אם את זקוקה לו").

לוח 5: התפלגות התשובות בשאלון תמיכת הקרובים (N=153)

ס"ת	ממוצע	תמיך		מרבית הזמן		לפעמים		לעיתים רחוקות		אף פעם		האם יש לך בן משפחה, בן זוג, חברה או מישהו קרוב ש...
		%	N	%	N	%	N	%	N	%	N	
1.08	4.35	65.4	100	16.3	25	9.2	14	5.9	9	3.3	5	מגלה כלפיך חיבה ואהבה?
1.20	4.25	64.5	98	12.5	19	12.5	19	4.6	7	5.9	9	אוהב אותך ונותן לך הרגשה שאת נחוצה?
1.97	4.22	62.5	95	13.2	20	13.2	20	5.9	9	5.3	8	את יכולה לבלות איתו ביחד?
1.20	4.17	59.9	91	13.8	21	15.1	23	5.9	9	5.3	8	את יכולה לעשות איתו ביחד משהו של כסף?
1.18	4.1	54.9	84	15.7	24	17.6	27	7.8	12	3.9	6	מקשיב לך כשאת מרגישה צורך

ס"ת	ממוצע	תמיד		מרבית הזמן		לפעמים		לעיתים רחוקות		אף פעם		האם יש לך בן משפחה, בן זוג, חברה או מישהו קרוב ש... לדבר?
		%	N	%	N	%	N	%	N	%	N	
1.37	4.1	62.1	95	11.8	18	9.8	15	6.5	10	9.8	15	יביא לך אוכל או יעשה לך קניות כשאת חולה ולא יכולה לצאת מהבית?
1.23	4.07	53.6	82	18.3	28	15.0	23	7.2	11	5.9	9	כשיש לך בעיה אישית ואת רוצה לקבל עליה עזרה, מישהו שיכול לתת לך מידע אשר יעזור להבין את הבעיה?
1.34	4.01	55.6	84	14.6	22	15.2	23	4.6	7	9.9	15	מישהו להעביר איתו את הזמן בצורה רגועה?
1.32	3.99	54.9	84	13.7	21	12.4	19	13.1	20	5.9	9	יכול לתת לך עצה טובה בזמן משבר?
1.32	3.99	51.6	79	20.3	31	13.1	20	5.2	8	9.8	15	את רוצה מאוד את העצה שלו?
1.46	3.97	58.6	89	11.8	18	11.2	17	4.6	7	13.8	21	מחבק אותך?
1.36	3.96	55.6	85	11.1	17	15.7	24	9.2	14	8.5	13	את יכולה לסמוך עליו או לספר לו על עצמך או על בעיותיך?

ס"ת	ממוצע	תמיד		מרבית הזמן		לפעמים		לעיתים רחוקות		אף פעם		האם יש לך בן משפחה, בן זוג, חברה או מישהו קרוב ש...?
		%	N	%	N	%	N	%	N	%	N	
1.37	3.96	52.3	80	19.6	30	10.5	16	7.2	11	10.5	16	את יכולה לספר לו על הדאגות והפחדים האישיים ביותר שלך?
1.28	3.95	51.0	78	15.0	23	19.6	30	7.2	11	7.2	11	כשיש לך בעיה אישית, תוכלי לפנות אליו כדי לקבל עצה איך להתנהג?
1.37	3.91	51.3	78	17.1	26	13.2	20	8.6	13	9.9	15	מבין את הבעיות שלך?
1.52	3.88	56.9	87	10.5	16	13.1	20	3.3	5	16.3	25	יבוא איתך לרופא בעת הצורך?
1.40	3.88	52.9	81	10.5	16	19.0	29	7.2	11	10.5	16	יכול לעזור לך בסידורים? (למשל, ללכת לקנות אתך משהו גדול)
1.52	3.74	48.4	74	17.0	26	11.8	18	5.9	9	17.0	26	יכול להלוות לך כסף אם את זקוקה לו?
0.97	4.03											מדד כולל לתפיסת תמיכת קרובים

ניתוח ANOVA למדידות חוזרות נערך על מנת להשוות את מידת התמיכה מסוגים שונים שהצעירות מקבלות. הניתוח העלה תוצאה מובהקת ($F(4,149) = 5.82$, Wilks' Lambda = 0.86, $p < 0.001$, $\eta^2 = .14$). ניתוח פוסט-הוק מסוג Bonferroni העלה כי הצעירות מדווחות על פחות תמיכת קרובים מוחשית בהשוואה לתמיכת הקרובים בתחום האינטראקציות החיוביות והבעת חיבה כלפיהן. כמו כן, הצעירות זוכות ליותר הבעות חיבה מקרוביהן בהשוואה לקבלת תמיכה רגשית. הממוצעים מוצגים בלוח 6.

לוח 6 : שאלון תמיכת הקרובים (N=153)

ס"ת	ממוצע	
1.05	4.18	הבעת חיבה
1.08	4.13	אינטראקציה חברתית חיובית
1.08	4.00	מתן מידע
1.14	3.98	תמיכה רגשית
1.15	3.90	תמיכה מוחשית

כשליש (34.6% - 53) מהצעירות דיווחו כי חוו לפעמים מצבי קונפליקט עם האדם הקרוב אליהן. שיעור נמוך יותר (24.8% - 38) של צעירות דיווחו כי מצבי קונפליקט הם דבר שהן חוות באופן קבוע. פחות מחמישית (17% - 26) מהצעירות דיווחו כי חוו מצבים אלה מרבית הזמן, ואילו עשירית (11.8% - 18) מהצעירות ציינו כי מעולם לא היו להן קונפליקטים עם האדם הקרוב אליהן.

מידת שביעות הרצון מהקשרים החברתיים: בסך הכל, מרבית (70% - 123) מהצעירות תופסות את קשריהן החברתיים באופן חיובי. צעירות אלו ענו כי הן 'מאוד מרוצות', 'מרוצות' או 'די מרוצות'. מעל לעשירית (13.1% - 20) מהצעירות דיווחו כי הן לא כל כך מרוצות מהקשרים החברתיים שלהן ואחוז קטן (6.5% - 10) מהצעירות דיווחו כי הן לא מרוצות.

גורמי ליווי ותמיכה לא פורמליים

קרוב לשני שלישי (64.7% - 97) מהצעירות דיווחו כי נכון למועד השתתפותן במחקר הן נמצאות בקשר עם אדם מבוגר מהן שמשפיע עליהן באופן חיובי ומשמעותי מלבד ההורים. כשליש (34% -

32) מהצעירות דיווחו כי אופי הקשר הוא חברי או זוגי. כרבע (24-25.5%) מהצעירות דיווחו כי המבוגר המשמעותי הוא קרוב משפחה שלהן. כרבע (23-24.5%) מהצעירות דיווחו כי המבוגר המשמעותי הוא דמות עמה יש להן קשרים מקצועיים ו/או טיפוליים. כעשירית (12-12.8%) מהצעירות ציינו קשר אחר עם המבוגר המשמעותי המיטיב עמן, למשל: המעסיק שלהן או חברי משפחה. אופי הקשר עם המבוגר המיטיב מוצג בלוח 7. בהתייחס למגדר המבוגר המשמעותי, מעט יותר ממחצית (52-55.9%) הן נשים.

לוח 7: סוג הקשר בין הצעירה למבוגר המיטיב (N=94)

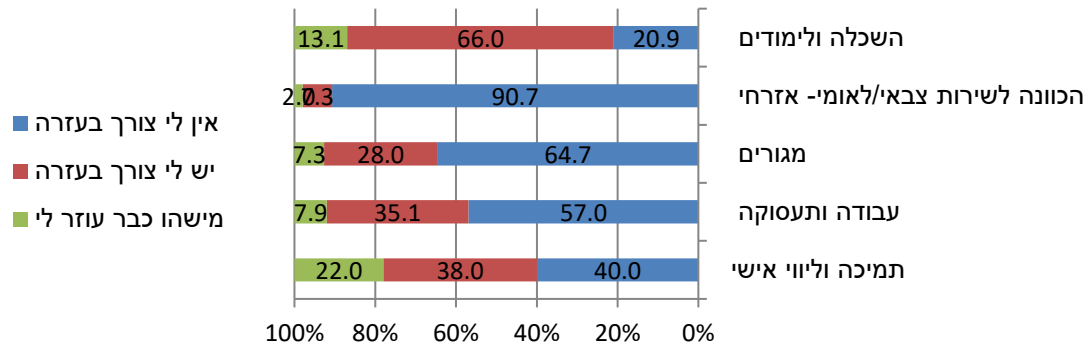
%	N	
34.0	32	חברה, בן זוג
25.5	24	קרובי משפחה
24.5	23	איש מקצוע מתחומי הטיפול/העזרה
3.2	3	מפקד בצבא/אחראי בש"ל
12.8	12	אחר

ניכר כי יש מנעד רחב באשר לתקופת הליווי של הדמות המשמעותית. כאשר קרוב לחמישית (15-16%) מהצעירות ציינו כי דמות זו מלווה אותן מגיל אפס או מהילדות. כעשירית (12-12.8%) מהצעירות דיווחו כי הקשר עם דמות זו החל בהיותן בגילאי 10-15. בקרב רבע (24-25.5%) מהצעירות הקשר עם המבוגר המשמעותי החל בהיותן בגילאי 16-18, ובקרב שיעור דומה (24-25.5%) הקשר עם דמות זו התחיל בהיותן בטווח הגילאים 19-22.

מיפוי צרכי הצעירות

התפלגות צרכי הצעירות נבחנה באשר לחמישה תחומים: השכלה ולימודים; עבודה ותעסוקה; מגורים; תמיכה וליווי אישי; והכוונה לשירות צבאי/לאומי-אזרחי. התפלגות זו מפורטת בתרשים 4. התחום בו שיעור גבוה ביותר של הצעירות נזקקות לעזרה היה תחום ההשכלה והלימודים (66%). למעלה משליש מהצעירות היו רוצות לקבל עזרה בתחומים של תמיכה וליווי אישי ובתחום העבודה והתעסוקה (38%) ו-35.1% (בהתאמה). למעלה מרבע מהצעירות היו מעוניינות לקבל עזרה בתחום המגורים (28%). והשיעור הנמוך ביותר, פחות מעשירית מהצעירות, זקוקות לעזרה בהכוונה לשירות צבאי או לאומי (7.4%).

תרשים 4 : דיווח באשר לצורך בעזרה באחוזים (N=150)



כמו כן, כרבע (26.3%-40) מהצעירות דיווחו כי יש להן בעיה הדורשת סיוע משפטי.

חקירת זהות

חקירת זהות משמעותה בחינת תחומים שונים על סמך התנסויות אישיות, חוות דעת של דמויות משמעותיות, איסוף מידע וכדו'. החקירה כוללת מימד פנימי ומימד חיצוני כך שהאדם בוחן את סביבתו החיצונית ביחס לאישיותו. חקירת הזהות חשובה לתהליך גיבוש הזהות העצמית (Flum & Kaplan, 2006), תהליך המתרחש בתקופת הבגרות בהתהוות, בגילאי 18-25 (Arnett, 2000). חקירת הזהות כוללת שבעה תחומים עיקריים (גלי-צינמון, ריץ' וגרוס-ספקטור, 2012) אשר נבחנו במחקר הנוכחי.

ניתוח ANOVA למדידות חוזרות נערך על מנת להשוות את מידת חקירת הזהות של הצעירות בתחומים השונים. הניתוח העלה תוצאה מובהקת ($F(6,146) = 48.28, p < 0.001, \eta^2 = .67$). ניתוח פוסט-הוק מסוג Bonferroni העלה כי הצעירות מדווחות על חקירה גבוהה ביותר בתחום הכלכלי בהשוואה לכל יתר התחומים מלבד תחום ההשכלה והמשפחתי ובתחום של תפקידיהן בחיים בהשוואה ליתר התחומים למעט ההשכלה. בנוסף, הן מדווחות על חקירה נמוכה ביותר בתחום הפוליטי והדתי בהשוואה לשאר התחומים. בלוח 8 מוצגת התפלגות תחומי החקירה על פי הממוצעים שהתקבלו במחקר.

לוח 8 : התפלגות חקירת הזהות לפי תחומים (N=152-153)

ס"ת	ממוצע	
1.25	4.64	חקירת התחום הכלכלי
1.38	4.37	שילוב בין תפקידים בחיים
1.43	4.21	חקירת תחום ההשכלה והמקצוע
1.46	3.86	חקירת התחום המשפחתי
1.61	3.85	חקירת תחום הזוגיות
1.72	3.03	חקירת התחום הדתי
1.48	2.38	חקירת התחום הפוליטי
0.89	3.91	ממוצע חקירת זהות כללי

הציון הממוצע שהתקבל עבור שאלון זה היה 3.91 (ס"ת 0.89) בטווח שבין 1 ל-6. לוח 9 כולל את פירוט התשובות לפריטים השונים. כאמור לעיל, ניכר כי הצעירות עסקו יותר בחקירת התחום הכלכלי, לדוגמה "בשנים האחרונות חיפשתי דרכים שונות לשיפור מצבי הכלכלי" (ממוצע- 4.84, ס"ת- 1.48), בהשוואה לחקירת התחום הפוליטי לדוגמה "בשנים האחרונות התלבטתי בין מגוון דיעות פוליטיות כדי שאוכל להחליט מה מתאים לי" (ממוצע- 2.14, ס"ת- 1.44).

לוח 9: התפלגות שכיחות התשובות לשאלון חקירת הזהות (n=146-152)

ס"ת	ממוצע	מסכימה מאוד		מסכימה		די מסכימה		לא כל כך מסכימה		לא מסכימה		כלל לא מסכימה		
		%	N	%	N	%	N	%	N	%	N	%	N	
1.48	4.84	48.7	74	17.8	27	17.8	27	5.9	9	3.9	6	5.9	9	בשנים האחרונות חשבתי רבות על מצבי הכלכלי
1.50	4.76	46.1	70	20.4	31	13.8	21	7.9	12	7.2	11	4.6	7	בשנים האחרונות חיפשתי דרכים שונות לשיפור מצבי הכלכלי
1.64	4.64	44.4	67	18.5	28	17.9	27	4.6	7	4.6	7	9.9	15	בשנים האחרונות התלבטתי בדרכים האפשריות להשגת עצמאות כלכלית
1.58	4.53	35.8	54	25.2	38	18.5	28	6.0	9	6.0	9	8.6	13	בשנים האחרונות בחנתי את האופן בו אני מחלק/ת את זמני בין תפקידי חיי השונים

ס"ת	ממוצע	מסכימה מאוד		מסכימה		די		לא כל כך		לא		כלל לא		
		%	N	%	N	%	N	%	N	%	N	%	N	
1.79	4.46	42.8	65	20.1	30	10.1	15	8.7	13	6.6	10	12.8	19	בשנים האחרונות התלבטתי רבות ביחס לכיוון הלימודים שלי
1.71	4.32	36.2	55	17.8	27	17.1	26	9.2	14	9.9	15	9.9	15	השנים האחרונות בחיי הן פרק זמן של תכנון וחקירה בתחום הכלכלי
1.76	4.26	35.1	53	19.2	29	16.6	25	6.6	10	10.6	16	11.9	18	בשנים האחרונות התלבטתי רבות ביחס לכיוון המקצועי שלי
1.72	4.21	28.5	43	26.5	40	15.9	24	9.3	14	6.0	9	13.9	21	בשנים האחרונות התלבטתי בנוגע למציאת האיזון בשילוב תפקידים שונים בחיי

1.90	4.19	36.4	55	21.9	33	7.9	12	7.9	12	9.3	14	16.6	25	בשנים האחרונות ניסיתי להשיג מידע על תחומי לימוד שונים כדי שאוכל להחליט מהו הכיוון הלימודי שמתאים לי
1.88	4.11	34.4	52	18.5	28	13.2	20	9.9	15	5.3	8	18.5	28	בשנים האחרונות חשבתי רבות על סוג היחסים שאני רוצה שיאפיין את הקשר ביני לבין בן/בת זוגי
1.81	4.10	31.6	48	17.1	26	19.7	30	10.5	16	3.3	5	17.8	27	בשנים האחרונות התלבטתי בשאלה מהן ציפיותיי מבן/בת הזוג שאני רוצה כשותף/ה לחיי

1.98	3.99	33.1	50	19.9	30	11.3	17	5.3	8	9.3	14	21.2	32	בשנים האחרונות חשבתי רבות על דרכים אפשריות לשמירת הקשר המתאים לי עם משפחתי
1.78	3.93	25.7	39	21.7	33	13.8	21	13.2	20	10.5	16	15.1	23	בשנים האחרונות בחנתי מקצועות שונים על מנת להחליט מהו הכיוון המקצועי המתאים לי
1.84	3.85	25.8	39	19.9	30	15.2	23	10.6	16	9.9	15	18.5	28	בשנים האחרונות שוחחתי עם דמויות משמעותיות לגבי אופי הקשרים עם משפחתי
1.89	3.77	25.3	38	17.3	26	18.7	28	8.0	12	8.7	13	22.0	33	בשנים האחרונות שוחחתי עם דמויות משמעותיות לגבי מערכת היחסים הזוגית אותה

														ארצה לבנות עם שותפתי/שותפי לחיים
1.93	3.75	29.1	44	13.2	20	13.9	21	11.9	18	10.6	16	21.2	32	השנים האחרונות בחיי הן פרק זמן של חקירת הקשר עם משפחתי
2.03	3.38	25.8	39	13.2	20	6.0	9	14.6	22	9.3	14	31.3	47	בשנים האחרונות התייעצתי עם דמויות משמעותיות עבורי לגבי בן/בת הזוג האידיאלי עבורי
1.99	3.37	25.8	39	9.3	14	11.3	17	11.9	18	13.2	20	28.5	43	בשנים האחרונות חשבתי רבות על נושאים הקשורים לדת ומסורת
1.797	2.67	12.7	19	6.7	10	12.7	19	12.0	18	15.3	23	40.7	61	השנים האחרונות בחיי הן פרק זמן של חקירה וברור בנושא התפיסה הדתית שלי

1.78	2.64	9.9	15	8.9	13	14.6	22	12.6	19	9.9	15	44.4	67	בשנים האחרונות ניסיתי להיחשף לדעות פוליטיות שונות כדי להחליט מה מתאים לי
1.44	2.14	4.6	7	2.6	4	11.8	18	13.8	21	17.1	26	50.0	76	בשנים האחרונות התלבטתי בין מגוון דעות פוליטיות כדי שאוכל להחליט מה מתאים לי
0.89	3.91	מדד כולל לשאלון חקירת זהות												

שאלון דימוי עצמי

בשאלון דימוי העצמי הציון הממוצע שהתקבל עבור כלל הצעירות שהשתתפו במחקר היה 3.17 (ס"ת 0.63) בסולם תשובות שנע מ1 עד 4. זאת לאחר היפוך הסולמות כך שציון גבוה יבטא דימוי עצמי גבוה. התפלגות שכיחות התשובות לשאלון מוצגת בלוח 10. עיון בממצאים מעלה כי הצעירות נוטות להסכים יותר עם היגדים המצביעים על הערכה עצמית גבוהה. ההיגדים עבורם התקבל ממוצע גבוה אשר מייצג תפיסת דימוי עצמי גבוה יותר היו הסכמה עם ההיגד: "אני חושבת שיש לי מספר תכונות טובות", וחוסר הסכמה עם ההיגד: "בסך הכל אני חושבת שאני כישלון". לעומת זאת ממוצעים נמוכים יותר התקבלו עבור ההיגד: "הייתי רוצה שתהיה לי יותר הרגשת כבוד לעצמי" ועבור ההיגד: "אני חושבת שאין לי סיבות רבות להיות גאה בעצמי".

לוח 10 : שאלון דימוי עצמי (N=151-152)

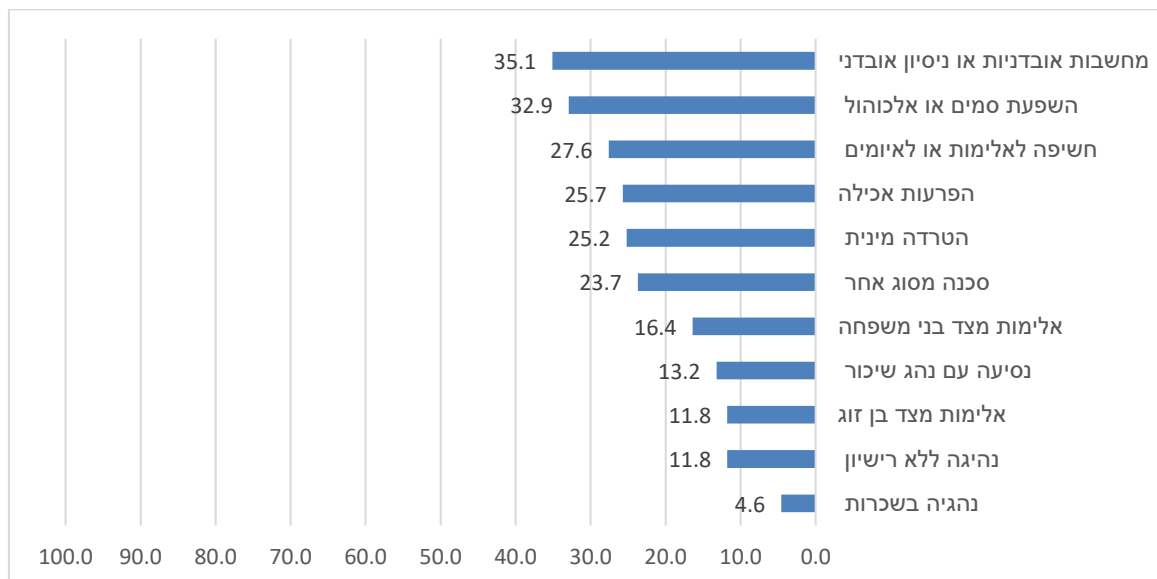
ס"ת	ממוצע	מסכימה מאוד		מסכימה		לא מסכימה		מאוד לא מסכימה		
		%	N	%	N	%	N	%	N	
0.77	3.5	61.2	93	31.6	48	5.3	8	2.0	3	אני חושבת שיש לי מספר תכונות טובות
0.78	3.4	58.9	89	29.8	45	7.9	12	3.3	5	אני חושבת שאני אדם בעל ערך לפחות כמו אחרים
0.87	3.3	54.6	83	26.3	40	15.1	23	3.9	6	אני מסוגלת לעשות דברים באותה מידת הצלחה כמו רוב האנשים בגילי
0.81	3.3	49.7	75	35.8	54	10.6	16	4.0	6	בסך הכל אני מרוצה מעצמי
0.88	3.2	42.8	65	36.8	56	15.1	23	5.3	8	יש לי יחס חיובי כלפי עצמי
1.21	2.6	34.4	52	23.8	36	14.6	22	27.2	41	הייתי רוצה שתהיה לי יותר הרגשת כבוד לעצמי*
1.07	2.1	13.9	21	19.9	30	27.2	41	39.1	59	לפעמים אני חושבת שאני לא שווה כלום*
1.01	1.9	9.2	14	17.1	26	23.7	36	50.0	76	אני חושבת שאין לי סיבות רבות להיות גאה בעצמי*
1.00	1.9	7.9	12	22.5	34	24.5	37	45.0	68	לפעמים אני חושבת שאני חסרת תועלת*
0.77	1.50	2.6	4	9.3	14	23.8	36	64.2	97	בסך הכל אני חושבת שאני כישלון*
0.63	3.17									מדד מסכם לשאלון הערכה עצמית

*פריטים שעברו היפוך לצורך חישוב ממוצע המדד המסכם

היחשפות למצבי סיכון בשנה האחרונה

הצעירות התבקשו לדווח על החשפותן למצבי סיכון במהלך השנה האחרונה. מצבי הסיכון מפורטים בתרשים מספר 5. מצבי הסיכון השכיחים ביותר (35.1% - 53) היו מחשבות אובדניות או ניסיון אובדני או מצבים בהם הצעירות היו תחת השפעת סמים או אלכוהול (32.9% - 50). בהתייחס לצעירות שדיווחו על מחשבות אובדניות או ניסיון אובדני, 15.1% (8) מהן דיווחו על ניסיון אובדני וכשליש (32.1% - 17) דיווחו על מחשבות אובדניות בלבד. שאר הצעירות שדיווחו על מחשבות אובדניות או ניסיון אובדני בחרו שלא לפרט. למעלה מרבע (27.6% - 42) מהצעירות חוו חשיפה לאלימות או לאיומים מצד אנשים שאינם בני משפחה או בני זוג, כרבע מהצעירות (25.7% - 39) התמודדו עם הפרעות אכילה, אחוז דומה (25.2% - 38) חוו מצבים של הטרדה מינית ועוד כרבע (23.7% - 36) חוו תחושת סכנה מסוג "אחר". לדוגמא הן דיווחו על מצבי לחץ על רקע כלכלי או בריאותי.

תרשים 5 : מעורבות הצעירות במצבי סיכון בשנה האחרונה באחוזים (N=151-152)



כרבע (26.6% - 41) מהצעירות דיווחו כי לא חוו כלל מצבי סיכון בשנה שקדמה להשתתפותן במחקר. חמישית (20.1% - 31) מהצעירות חוו מצב סיכון אחד. קרוב לחמישית (16.2% - 25) מהצעירות דיווחו כי חוו שלושה מצבי סיכון וכעשירית (11.7% - 18) מהן דיווחו כי חוו שני מצבי סיכון. כרבע (24.5% - 39) מהצעירות, דיווחו כי חוו מעל ארבעה מצבי סיכון.

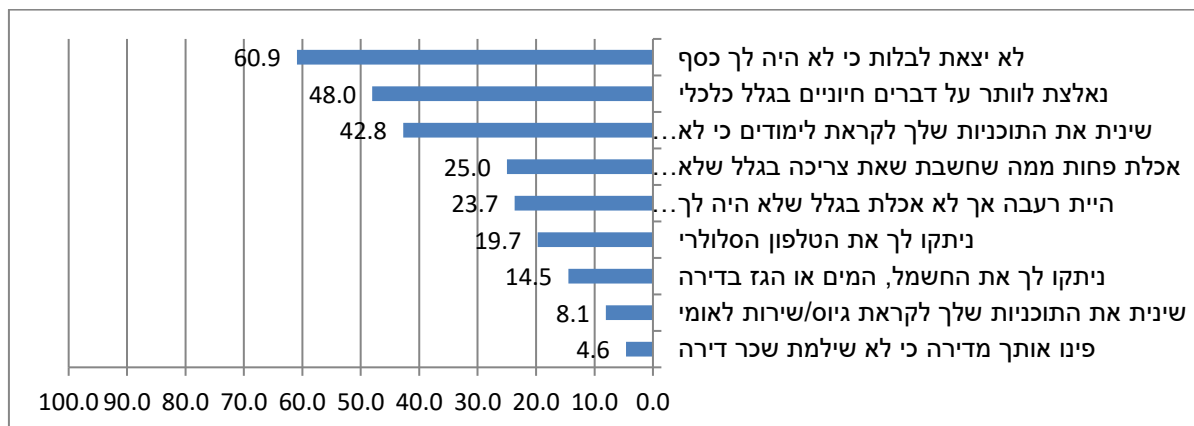
חלק ד: מצב כלכלי

בחלק זה התבקשו הצעירות להתייחס לקשיים הכלכליים אותם חוו במהלך השנה האחרונה. ראה תרשים 6. כשישים אחוז (60.9% - 92) מהצעירות דיווחו כי הקושי הכלכלי עמו התמודדו היה הימנעות מיציאה לבילויים: "הרבה פעמים מציעים לי לבלות ואין לי כסף", "כל השנה בה למדתי

הייתי חיה על חשבון אימא, לא יכולתי לקחת ממנה גם כסף לבילויים". בנוסף, שני הקשיים הכלכליים עמן מתמודדות כמחצית (48%-73) מהצעירות היו ויתור על דברים חיוניים לדוגמה אוכל, תרופות, טיפולי שיניים וקניית משקפים. אחת הצעירות שיתפה: "אין לי כסף לאוכל, היתה תקופה שפשוט לא לקחתי כדורים". כ-40% מהצעירות דיווחו על צורך בשינוי תכניות הנוגעות ללימודים בשל מצבן הכלכלי (42.8%-65): "רציתי להתחיל בהשלמת בגרויות ופסיכומטרי וזה לא ממש הסתדר בגלל המצב הכספי", "רציתי ללמוד באוניברסיטה הפתוחה כי הגעתי למסקנה שאני אוכל ללמוד שם אבל זה היה נורא נורא יקר".

קבוצה לא מבוטלת של צעירות חוותה מחסור כלכלי הקשור גם בצמצום במזון. כרבע (25%-92) מהצעירות דיווחו כי אכלו פחות ממה שחשבו שצריכות בשל מחסור בכסף: "קונים מה שיותר זול ולא מה שיותר בריא. יש ימים שזאת ארוחה ביום ולא יותר מזה", "בתקופת הלימודים אני קונה פחות אוכל, קונה את המצרכים שצריך ולא סתם, אם אפשר לוותר- מוותרת", וקרוב לרבע (23.7%-36) מהצעירות דיווחו כי היו רעבות ולא אכלו משום שלא היה באפשרותן לקנות אוכל: "זה קורה הרבה וכשזה קורה אני הולכת לחברה והיא נותנת לי לאכול", "לפעמים זה קורה או שאני בדרך לפנימייה וזה דרך ארוכה ואני צמאה כמו לא יודעת מה או חייבת טמפונים ואין לי איך לקנות". שיעור הצעירות שחוו מחסור כלכלי הקשור בצמצום המזון הוא גבוה ממדד האי-ביטחון התזונתי המדווח בישראל שעומד על 17.8% (ביטוח לאומי, 2016).

תרשים 6: התמודדות עם קשיים כלכליים במהלך השנה האחרונה באחוזים (N=149-152)

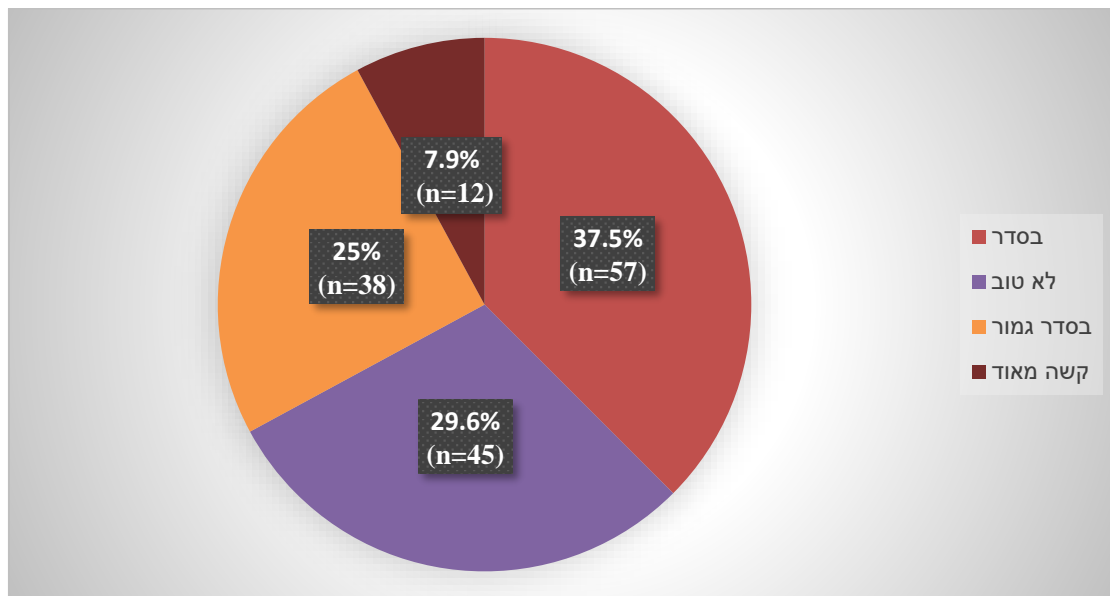


למעלה מרבע (28.2%-43) מהצעירות דיווחו כי התמודדו עם ארבעה קשיים או יותר במהלך השנה האחרונה. למעלה מעשירית (15.1%-23) דיווחו על התמודדות עם שלושה קשיים, וקבוצה נוספת של למעלה מעשירית (14.5%-22) דיווחו כי חוו שני קשיים כלכליים. כחמישית (20.4%-31) דיווחו על התמודדות עם קושי כלכלי אחד. וחמישית (21.7%-33) מהצעירות לא דיווחו על אף אחד מהקשיים הכלכליים שהוצגו.

הצעירות נשאלו מהו מצבן הכלכלי. מעל מחצית מהצעירות ציינו כי מצבן הכלכלי "בסדר" או "בסדר גמור": כשליש (37.5%-57) דיווחו כי מצבן הכלכלי "בסדר", ורבע (25%-38) דיווחו כי

מצבן "בסדר גמור". קרוב לשליש (29.6% - 45) מהצעירות דיווחו כי מצבן "לא טוב" וקרוב לעשירית (7.9% - 12) דיווחו כי מצבן "קשה מאוד". ראה תרשים 7.

תרשים 7: הערכה סובייקטיבית של המצב הכלכלי (N=152)



כשליש (34.2% - 51) מהצעירות דיווחו כי חלק מהכנסתן מבוסס על קבלת קצבה מאת המוסד לביטוח לאומי. הקצבאות כאמור לעיל כוללות: קצבת הבטחת הכנסה, נכות, מזונות, אבטלה, קצבאות באשר לתאונות עבודה, השלמת הכנסה, קצבאות ילדים וקצבת נכות של ילדיהן.

קרוב למחצית (43.2% - 64) מהצעירות דיווחו כי בסך הכל הכסף שיש להן מספיק עבורן. יותר משליש מכלל הצעירות הרווקות (40.4% - 46), דיווחו כי הן עוזרות בפרנסת המשפחה. ברשותן של הרוב הגדול (94% - 142) של הצעירות חשבון בנק אישי. לכשליש (31% - 47) מהן יש תכנית חיסכון. קרוב למחצית (42.9% - 66) מהצעירות דיווחו כי יש להן חובות. בקרב הצעירות שיש להן חובות, למעלה מעשירית (16.7% - 11) בעלות חובות בטווח שבין 10,000 ₪ ל-20,000 ₪, ללמעלה מעשירית (16.7% - 11) חוב של בין 20,000 ₪ ל-90,000 ₪. ובנוסף, ל-16.7% (11) מהצעירות בעלות החוב, חובות בגובה של 90,000 ₪ ומעלה. ראה פירוט בלוח 11.

לוח 11 : גובה החובות

%	N	גובה החוב
9.1	6	עד 1,000 ₪
9.1	6	1,000 - 2,000 ₪
10.6	7	2,001 - 5,000 ₪
7.6	5	5,001 - 10,000 ₪
16.7	11	10,001 - 20,000 ₪
6.1	4	20,001 - 40,000 ₪
9.1	6	40,001 - 70,000 ₪
1.5	1	70,001 - 90,000 ₪
9.1	6	90,001 - 200,000 ₪
7.6	5	200,001 ₪ ומעלה
13.6	9	לא זוכרת/לא רוצה לומר
100	66	סה"כ

בקרב הצעירות שיש להן חובות, המוסדות הבולטים ביותר אשר להם הצעירות חייבות כספים הם הבנקים (43.1% - 28) ולאחריהם שירותי תקשורת של טלפון ואינטרנט (27.7% - 18). רק לצעירות בודדות (6.2% - 4) יש חובות לבני משפחה וחברים. ללמעלה מרבע (27.4% - 17) מהצעירות בעלות החוב, יש חובות ליותר מגורם אחד. לפירוט ראה לוח 12.

לוח 12 : פירוט הגורמים להם יש לצעירות חובות

חובות כספיים של הצעירות (n=65)		
%	N	
43.1	28	בנק
27.7	18	חברות סלולר/אינטרנט

חובות כספיים של הצעירות (n=65)		
20.0	13	אחר
12.3	8	חברות- חשמל/ויזה וכו
10.8	7	ביטוח לאומי
10.8	7	הוצאה לפועל
6.2	4	חברים/קרובי משפחה
9.2	6	לא מסרה פרטים

חלק ה: השתתפות בתכנית במרכז רותם

בראיון, הצעירות התבקשו לציין באיזה תכניות הן השתתפו במרכז רותם כאשר הן יכלו לציין מספר תכניות. למעלה משני שלישי (67.5%-104) השתתפו בתכנית המנטורינג. כחמישית (-33 21.4%) השתתפו בתכנית התחנה הבאה. רוב (83.1%-128) הצעירות השתתפו בתכנית אחת, ומעל עשירית (14.3%-22) השתתפו בשתי תכניות. צעירות בודדות (2.3%-4) שהתראיינו למחקר השתתפו ביותר משתי תכניות. לפירוט ראה לוח 13.

לוח 13: שיעור ההשתתפות בתכניות מרכז רותם*

N	%	
104	67.5	מנטורינג
33	21.4	התחנה הבאה
20	13.0	שירות לאומי
18	11.7	חונכות לזכויות
10	6.5	קולנוע לשינוי חברתי

* ניתן היה לציין יותר מתוכנית אחת

יותר ממחצית (61%-94) מהצעירות שהשתתפו במחקר הנוכחי נמצאות בקשר עם מרכז רותם במשך תקופה שבין שנה לשנתיים. כרבע (26.6%-41) מהצעירות נמצאות בקשר עם המרכז במשך תקופה שבין שלוש לשש השנים האחרונות וכעשירית (12.3%-19) נמצאות בקשר עם המרכז מעל לשבע שנים.

תפיסת תמיכת צוות מרכז רותם

הממוצע הכללי לשאלון זה היה 3.3, (ס"ת = 1.43), בסולם תשובות שנע ממספר 1 עד 5. התפלגות שכיחות התשובות לשאלון מוצגת בלוח 14. ניתוח ANOVA למדידות חוזרות אשר נערך על מנת להשוות את מידת התמיכה מסוגים שונים שהצעירות מקבלות מצוות התוכנית לא העלה תוצאה מובהקת (Wilks' Lambda = 0.97, F (2,149) = 2.47, p < n.s.). הצעירות דיווחו על כך שנסות המקצוע במרכז רותם מגלות כלפיהן חיבה ואהבה במידה בינונית-גבוהה וממוצע ממד זה היה 3.5 (ס"ת = 1.59). ממוצע רמת התמיכה הרגשית מצד נשות הצוות היה 3.4, (ס"ת = 1.53). ממוצע ממד מתן המידע מאת נשות הצוות היה 3.36 (ס"ת = 1.54).

לוח 14: שאלון תמיכת הצוות (N=145-151)

ס"ת	ממוצע	תמיד		מרבית הזמן		לפעמים		לעיתים רחוקות		אף פעם		
		%	N	%	N	%	N	%	N	%	N	
1.66	3.62	50.3	76	12.6	19	9.9	15	3.3	5	23.8	36	מגלה כלפיך חיבה ואהבה?
1.68	3.60	50.3	76	12.6	19	8.6	13	4.0	6	24.5	37	אוהבת אותך ונותנת לך הרגשה שאת נחוצה?
1.67	3.49	45.0	68	14.6	22	10.6	16	4.0	6	25.8	39	מקשיבה לך כשאת מרגישה צורך לדבר?
1.71	3.48	47.7	72	11.3	17	8.6	13	6.0	9	26.5	40	את יכולה לסמוך עליה או לספר לה על עצמך או על בעיותיך?
1.71	3.46	47	71	11.3	17	9.3	14	6.0	9	26.5	40	כשיש לך בעיה אישית ואת רוצה לקבל עליה עזרה, מישהי בצוות שיכולה לתת לך מידע, אשר יעזור

ס"ת	ממוצע	תמיד		מרבית הזמן		לפעמים		לעיתים רחוקות		אף פעם		
		%	N	%	N	%	N	%	N	%	N	
												לך להבין את הבעיה?
1.72	3.43	45.7	69	12.6	19	8.6	13	5.3	8	27.8	42	מבינה את הבעיות שלך?
1.68	3.38	41.7	63	14.6	22	10.6	16	6.6	10	26.5	40	יכולה לתת לך עצה טובה בזמן משבר?
1.68	3.31	39.1	59	14.6	22	13.2	20	4.6	7	28.5	43	כשיש לך בעיה אישית, האם יש מישהי שאת מרגישה שתוכלי לפנות אליה כדי לקבל עצה איך להתנהג?
1.75	3.30	43.7	66	9.3	14	11.3	17	4.6	7	31.1	47	מחבבת אותך?
1.68	3.30	39.7	60	13.9	21	9.9	15	9.9	15	26.5	40	את רוצה מאוד את העצה שלה?
1.72	3.25	39.7	60	13.2	20	8.6	13	8.6	13	29.8	45	את יכולה לספר לה על הדאגות והפחדים האישיים ביותר שלך?
1.47	1.84	13.1	19	5.5	8	4.8	7	5.5	8	71.0	103	נותנות לך סיוע כספי כשאת זקוקה לו

תרומת ההשתתפות בתכניות מרכז רותם

בשאלון תרומת ההשתתפות בתכניות מרכז רותם הציון הממוצע שהתקבל היה 3.07 (ס"ת- 0.79) בסולם תשובות שנע ממספר 1- עד 4. התפלגות שכיחות התשובות לשאלון מוצגת בלוח 15. עיון בממצאים מעלה כי התרומה הגבוהה ביותר של התכנית כפי שעולה מדיווחן של הצעירות היא ההזדמנות להכיר חברות חדשות במהלך התכנית. מרבית הצעירות דיווחו כי התוכנית תרמה להם במידה רבה או רבה מאד להכיר חברות חדשות (80.2%). באופן דומה רוב הצעירות הצביעו כי התוכנית תרמה במידה רבה או רבה מאד להתפתחותן האישית (קרוב ל-80% מהצעירות) לדוגמה בממדים הבאים: "ההשתתפות בתכנית עזרה לך להרגיש בטוחה יותר ביכולת שלך להתקדם בחיים", ו"נתנה לך הזדמנות ללמוד מי את ומה את מסוגלת לעשות בחיים".

לוח 15 : שאלון תרומת ההשתתפות בתכניות מרכז רותם

ס"ת	ממוצע	במידה רבה מאוד		במידה רבה		במידה מעטה		בכלל לא		
		%	N	%	N	%	N	%	N	
0.9	3.26	51.7	78	28.5	43	14.6	22	5.3	8	נתנה לך הזדמנות להכיר חברות חדשות
0.98	3.22	51.7	78	27.8	42	11.3	17	9.3	14	עזרה לך להרגיש בטוחה יותר ביכולת שלך להתקדם בחיים
1.01	3.20	51.7	78	27.2	41	10.6	16	10.6	16	נתנה לך הזדמנות ללמוד מי את ומה את מסוגלת לעשות בחיים
1.09	3.04	45.7	69	27.8	42	11.3	17	15.2	23	אפשרה לך להכיר נשים/אנשים שהשפיעו לטובה על החיים שלך
1.11	3.03	47.0	70	24.8	37	12.1	18	16.1	24	אפשרה לך חוויה לימודית אחרת והגבירה את תחושת המסוגלות הלימודית שלי
1.05	3.02	41.1	62	34.4	52	9.9	15	14.6	22	סייעה להרגשה שיש לך שליטה על החיים שלך ויכולת לכוון אותם לאן שאת

ס"ת	ממוצע	במידה רבה מאוד		במידה רבה		במידה מעטה		בכלל לא		
		%	N	%	N	%	N	%	N	
										רוצה / תרצי
1.09	2.99	43.7	66	27.2	41	13.9	21	15.2	23	הגבירה את הביטחון העצמי שלך
1.16	2.81	39.1	59	22.5	34	18.5	28	19.9	30	עזרה לך להחליט מה את רוצה לעשות בהמשך חיך
0.79	3.07									מדד כולל לשאלון תרומת ההשתתפות בתכניות

צרכים בעזרה ממרכז רותם

במהלך הריאיון, הצעירות נשאלו במה היו רוצות לקבל עזרה מאת מרכז רותם. ניתוח איכותני העלה כי למעלה משליש (34.33%-46) מהצעירות היו רוצות לקבל ממרכז רותם עזרה בתחום הלימודי. כרבע (24.64%-29) מהן ביקשו תמיכה וליווי אישי. נושאים נוספים אותם ציינו הצעירות היו נושאים מהתחום התעסוקתי, הכלכלי ורכישת המשך השכלה. בתחום ההשכלה הצעירות ביקשו הפניה והכוונה לשם קבלת מלגות. קרוב לחמישית (17.9%-24) אינן מבקשות עזרה נוספת. הממצאים מוצגים בלוח 16.

לוח 16: הנושאים בהן הצעירות היו רוצות לקבל עזרה (n=134)

%	N	
34.3	46	לימודים
24.6	29	תמיכה וליווי אישי
17.9	24	כלום
13.4	18	תעסוקה
11.2	15	כלכלי

%	N	
11.2	15	מלגות
6.7	9	אחר
5.2	7	לא יודעת
5.2	7	הכל
4.5	6	מוסדות/בירוקרטיה
2.2	3	שפה עברית

אחת הצעירות במענה לשאלה זו ציינה כי תרצה: "בכללי עזרה בכל התנהלות בחיים הבוגרים בחוץ. הדברים הבסיסיים שצריכים לדעת, כמו: תורים לרופאים, התנהלות כלכלית, ביטוח לאומי. דברים שלא מלמדים בבית הספר".

סיכום, מסקנות וכיווני פעולה

דוח זה מציג מידע מקיף ועדכני אודות חייהן של נשים צעירות בגילאי 17-43, שהשתתפו בהווה ובעבר בתכניות במרכז רותם. מדובר בצעירות אשר התמודדו ומתמודדות בחייהן עם מצבי מצוקה וסיכון ומתגוררות בדרום הארץ. הדוח התמקד בהיבטים הבאים: מאפייני רקע, מצב השכלה, תעסוקה, מצבי סיכון, תפיסה עצמית ומאפייני חקירת זהות.

בחינת הקטגוריות הללו נועדה למפות את מצבן של נשים צעירות אשר התמודדו עם מצבי סיכון ומצויות בשולי החברה כחלק משיח רחב יותר אודות מצבם של צעירים כקבוצה כוללת הן בארץ והן בעולם. זאת מתוך רצון לשפר את תנאי חייהן, להבין את החסמים עמם הן מתמודדות ולמנף את המשאבים הקיימים אצלן.

מתוך שלל הנתונים שעלו במחקר ותועדו בדוח זה, כמה דורשים התייחסות מיוחדת:

1. ראשית, המחקר מעלה את משמעותה האדירה של פרקטיקת הריצ'ינג אאוט במחקר העוסק בתיעוד מצבי חיים של אוכלוסיה המתמודדת עם מצבי מצוקה, סיכון ושוליות חברתית. המחקר מדגיש את החשיבות של ריצ'ינג אאוט תמידי, את הצורך לזוּם את הקשרים עם נערות וצעירות, שכן כפי שעולה בו חלק לא מבוטל מהן "יושבות בבית" ואינן מחצינות את הסיכון והמצוקה בהם שרויות. נקודה זו הודגשה כאשר כמות לא מבוטלת של צעירות טענו בפני המראיינת כי עצם העובדה שמישהי מתקשרת אליהן ומתעניינת במצבן מעודדת אותן ונותנת להן תחושה שאכפת מהן. על כן גם חשיבותו של המחקר הזה והפנייה הזומה אליהן במסגרתו.

2. **מצב כלכלי** – המחקר מעלה כי הצעירות מתמודדות עם קשיים כלכליים חריפים – הן מוותרות על אוכל, הן מנותקות משירותים בסיסיים כמו מים וחשמל והן נדרשות לשנות תכניות לקידום אישי כמו השתלבות בשירות לאומי או לימודי מקצוע בגלל מחסור כלכלי. למרות זאת, עולה ממצא מפתיע כי רוב הצעירות מגדירות את מצבן הכלכלי "בסדר" או "בסדר גמור" וזאת על אף שכשליש מהן גם מסייעות בפרנסת משפחת המוצא שלהן. כלומר, תחושת הרווחה האישית שלהם טובה מהמצופה לצעירות עם מעט או ללא עורף משפחתי. ניתן לשער כי אצל צעירים וצעירות במצבי סיכון קיים מנגנון הישרדות המייצר תפיסה סובייקטיבית חיובית אשר איננה משקפת בהכרח את מציאות החיים. הסבר נוסף נוגע לצורך של נשים במעמד הפועלים (working class) המתמודדות עם חסך כלכלי לחוש תחושת מכובדות (respectability) (Skeggs, 1997) וכחלק ממנה לשדר מסרים המותאמים למעמד הביניים. ייתכן כי כחלק מהצורך של הצעירות המתמודדות עם עוני לא לחוש בושה אלא מכובדות, הן מעבירות מסר שמצבן הכלכלי "בסדר". מבחינת כיווני פעולה הממצאים אודות מצבן הכלכלי של הצעירות במחקר דורשים התייחסות מיידית. יש לפתוח את מנגנוני הסיוע החומרי במסגרת השירותים החברתיים ברשויות המקומיות גם לנשים צעירות [להבדיל מנערות ואמהות], לייצר מידע אודות מנגנוני העזרה ולפרסמו כך שצעירות ה"יושבות בבית"

תוכלנה לדעת אודותם ולעשות בהם שימוש, וזאת בעיקר לאור תכנית "יתד", התוכנית הלאומית לצעירים במצבי סיכון, הפועלת כיום ברוב הרשויות המקומיות בדרום. באשר לפער בין התשובה "בסדר" לבין מצבן הכלכלי האמיתי, ראוי כי אנשי מקצועי בשירותים החברתיים – חינוך ורווחה יפתחו יחסים קרובים עם נשים צעירות החיות בעוני וינהלו עמן שיחות פתוחות על האופן שבו עוני בא לידי ביטוי בחייהן וזאת על מנת למנוע מצבים של ויתור על מזון או חשמל ומים בגלל מחסור כלכלי. מעבר לכך, חשוב להתייחס לויתור על תהליכי התפתחות אישיים כמו השתלבות בשירות לאומי או מסלול לימודי כמצב חירום, לא פחות ממחסור במזון או חשמל, שכן אלה התהליכים אשר יש בהם את הפוטנציאל הגבוה ביותר לאפשר לנערות וצעירות להשתלב בחברה, לצבור הון תרבותי ופוליטי ולהרחיב את הון האנושי כחלק מהשאיפה למוביליות חברתית וחיים ברווחה.

3. **רשתות תמיכה** – המחקר מעלה כי הצעירות נעזרות בגורמים פורמאליים [בטל"א, עו"ס ברווחה, ארגונים חברתיים ביניהם מרכז רותם] וא-פורמאליים [משפחה וחברים] על-מנת להתמודד עם מצבים שונים בחייהן. כאשר מדובר ברשתות תמיכה אפקטיות כלומר, משפחה וחברים בסביבה קרובה עולה כי הצעירות מדווחות בעיקר על תמיכה רגשית – הבעת חיבה ואהבה ובילויים משותפים ופחות תמיכה בידע או עזרה חומרית. נתונים דומים עולים ממחקרים על אנשים שחיים בעוני (Warr, 2005; Henly, Danziger & Offer, 2005) בהם נטען כי רשתות תמיכה אפקטיות בהקשר של עוני אינן רשתות תמיכה מגשרות שמיצרות מוביליות חברתית אלא רשתות תמיכה שמסייעות "להתגלגל" (to get by) ביום-יום. באשר לתמיכה הארגונית מטעם מרכז רותם עלה ממצא דומה ובו רוב הצעירות העידו כי מרכיב התמיכה המשמעותי ביותר מצד נשות הצוות הינו תמיכה רגשית. מדדים נמוכים יותר התקבלו הן באשר לתמיכה בידע והן באשר לתמיכה חומרית. ממצא זה הינו מפתיע ביותר, שכן כל תכניות מרכז רותם בנויות מתרכובת של תוכן [ידע] ותהליך [עיבוד רגשי], ומתבססות על סילאבוס מובנה ובו תכנים מגוונים הקשורים לנושאים בהם התכנית עוסקת כמו למשל – פמיניזם, מגדר, גיל ההתבגרות, עולם העבודה, זכויות עובדים, רשתות חברתיות, קולנוע, כתיבה, אקטיביזם, שינוי חברתי וכד'. מעבר לכך, המרכז פועל מתוך תפיסה של הקצאת משאבים אינסטרומנטליים – ארגון הסעות עבור הצעירות על-מנת שתוכלנה להגיע ללא עלות; ארגון ארוחות צהריים ושתייה במהלך ימי הלימודים על-מנת שלא תצטרכנה לקנות מכסף; סיוע חומרי אד-הוק במצבי משבר כלכליים קריטיים [בסכומים של כ-200 ש"ח]; חלוקת מלגות בחלק מהתכניות וסיוע בהגשת בקשות למלגות. כלומר, ללא ספק המרכז מציע הן משאבי ידע והן משאבי תמיכה אינסטרומנטאליים ולכן נשאלת השאלה מדוע הצעירות אינן מכירות בכך. הסבר אחד הנוגע למשאבים האינסטרומנטאליים הוא טכני, ונוגע לעובדה ששאלון המחקר לא מנה באופן ספציפי שאלות לגבי סוגי סיוע אינסטרומנטאליים המוצעים במרכז רותם. ייתכן כי הצעירות מקבלות סיוע זה כנתון ואינן רואות בו תמיכה כלכלית. באשר למרכיב הידע, ייתכן ומבחינת הצעירות זה איננו המרכיב המשמעותי בתכניות, שכן מצבי החיים הקשים עמם מתמודדות מעלים צורך בהול יותר בתמיכה רגשית והשתייכות חברתית, ולכן תרומה בתחומים אלו קיבלה מקום מרכזי בדיווחי הצעירות. מבחינת כיווני

פעולה חשובה כי נשות הצוות במרכז רותם ימשיגו את סוגי התמיכה הניתנים בתכניות כפי שהם מוגדרים במודל העבודה הארגוני – תמיכה רגשית, תמיכה בידע ותמיכה אינסטרומנטלית. ייתכן והצעירות תוכלנה לייחס יותר משמעות לכל אחד מהם וגם להבין את הייחודיות של תפיסת העבודה הארגונית וכיצד היא תורמת לקידומן האישי, הלימודי, התעסוקתי והחברתי.

4. **מצבי סיכון** – המחקר העלה תמונה מטרידה באשר למצבי הסיכון בהם מצויות נשים צעירות. למעשה, ניתן להבין מהנתונים כי נשים צעירות אשר הוגדרו בעברן כ"צעירות בסיכון" והופנו כתוצאה מכך לשירותים ותכניות כגון אלה המתקיימים במרכז רותם, ממשיכות להתמודד עם מצבים סיכוניים לאורך תקופות ארוכות, גם כאשר הן מקבלות תמיכה. המחקר מעלה בבירור כי יש אופי ייחודי למצבי הסיכון של נשים צעירות. ראשית, מצב הסיכון הבולט ביותר הוא פגיעה עצמית ובאופן ספציפי אבדנות וכוונות אבדניות. שנית, הנשים חשופות בשיעור גבוה לפגיעה מצד אחרים - לאלימות, איומים ופגיעה מינית. הנתונים הללו מדגישים את חשיבותו של המחקר שכן אנשי המקצוע העובדים עם צעירות במצבי סיכון אמנם מודעים לחלק ממצבי הסיכון הללו, אך כפי שעולה במחקר חלק ממצבי הסיכון נותרים סמויים ולכן מבחינת כיווני פעולה, חשוב שאנשי מצוקה העובדים עם צעירות במצבי סיכון יעברו הכשרה/רענון לגבי פרקטיקות עבודה ממוקדות חשיפה [disclosure] על-מנת שצעירות לא תתמודדנה עם מצבים כאלה ללא תמיכה והפניה לגורמי סיוע נוספים. מעבר לכך, חשוב להגביר גם את שיתופי הפעולה בין שירותים הנותנים מענה לצעירות במצבי סיכון למערך בריאות הנפש על מנת לקבל הכשרה הרלוונטית לעבודה עם צעירות במצבי אובדנות ואף עם שירותים העוסקים בתחום האלימות במשפחה. חשוב לזהות גם את הגורמים המקדמים ומעכבים מצבי סיכון בקרב צעירות על מנת לתת מענה הולם ורחב יותר למצבן, ולהמנע ממצב בו הבעיה מטופלת אך לא הגורמים לה.

לסיכום, דוח זה הוא תוצר של מחקר ייחודי, במסגרתו בפעם הראשונה בישראל נעשה מחקר הממוקד בהצטלבות שבין מגדר [נשים], גיל [בגרות צעירה] ושוליות חברתית [מעמדית/גיאוגרפית/אתנית] בפרספקטיבה של מצבי סיכון. המחקר הוא צעד ראשון במיפוי גוף הידע אודות נערות ונשים צעירות המתמודדות עם מצבי מצוקה, סיכון ושוליות חברתית. זאת מתוך מטרה להבין את מאפייניהן, צרכיהן, חסמיהן ומשאביהן הייחודיים ולהשפיע על פיתוח מדיניות שתאפשר להן להתקדם בכל הרמות – אישית, לימודית, תעסוקתית וחברתית ולהשתלב בצורה מטיבה בחברה הישראלית. מעבר לכך, המחקר הוא גם צעד ארגוני פנימי שמטרתו לשפר ולשדרג את השירותים והתכניות המוצעים לצעירות המתמודדות עם מצבי סיכון ולהתאימם בצורה טובה יותר לצרכיהן.

רשימה בבליוגרפית

בנבנישתי, ר., לוי, ד., ורפאלי, ת. (2011). הערכת השירות הלאומי לצעירים בסיכון מזווית הראייה של הצעירים. רמת גן: אוניברסיטת בר אילן.

גלי-צינמון, ר., ריץ, י. וגרוס-ספקטור, מ. (2012). מאפייניה של החקירה בשלב הבגרות הצעירה-המקרה של צעירים בישראל, דוח מחקר מסכם. הרצליה: קרן גנדיר.

זעירא, ע., בנבנישתי, ר., ורפאלי, ת. (2012). צעירים פגיעים בתהליכי מעבר לבגרות: צרכים, שירותים ומדיניות (דוח מחקר). ירושלים: האוניברסיטה העברית.

זעירא, ע., בנבנישתי, ר., תובל-משיח, ר., לוי, ד., רפאלי, ת., ופולק-ורדינגר, נ. (2014). שירות אזרחי לאומי מזווית הראייה של צעירים וצעירות בסיכון (דוח מחקר). ירושלים: האוניברסיטה העברית.

יקיר, א. (2016). הפוטנציאל במסגרות הכשרה מקצועית עבור צעירים בסיכון: המצב הקיים, הזדמנויות והמלצות. פורום למען צעירים בסיכון. נייר מדיניות. הרצליה: קרן גנדיר.

כרם-גילה, י., ופרל, י. (2018). בריאות צעירים בסיכון. פורום הארגונים למען צעירים בסיכון. נדלה מאתר האינטרנט:

http://docs.wixstatic.com/ugd/9aec2d_72db3fd1b1de479abda0b59c79acc7be.pdf

לשכה מרכזית לסטטיסטיקה. (2009). סקר כח אדם 2008. ירושלים: הלמ"ס.

מחאגינה, ס. (2014). "בדרך אל העתיד": בדיקת אורך של הקשר בין משתני סביבת המשפחה, סביבת בית הספר לבין בחירת מסלול קריירה בקרב צעירים ערבים בישראל. דוח מחקר מסכם. הרצליה: קרן גנדיר.

משרד הרווחה (2014). סקירת השירותים החברתיים 2014. משרד הרווחה: ירושלים.

משרד הרווחה (2016). הצעה להחלטת ממשלה – תכנית "יתד". משרד הרווחה: ירושלים.

מידות, (2013). צעירים חסרי מנוח: דוח תחום בנושא ארגונים הפועלים עם ולמען צעירים בוגרים בישראל בגילי 18-35. תל-אביב: מידות.

נאון, ד., כאהן-סטרבצינסקי, פ., ואזן-סיקרון, ל., הדר, י. וקונסטנטינוב, ו. (2014). צעירים בישראל שאינם עובדים ואינם לומדים: השתלבות בתעסוקה – משאבים, חסמים וצרכים. דוח מחקר. ירושלים: מכון מאיר-ס-ג'וינט-ברוקדייל.

סולימני-אעידן, י. (2013). מעברם לחיים עצמאיים של בוגרי פנימיות: גורמים אישיים (מגדר ואופטימיות) ובינאישיים (תמיכה חברתית) המנבאים את מצבם על סף היציאה מהפנימייה

ושנה לאחר היציאה. חיבור לשם קבלת תואר "דוקטור לפילוסופיה". רמת גן: אוניברסיטת בר אילן.

קטן, י. (2009). צעירים בישראל בעיות, צרכים ושירותים תמונת מצב ומבט לעתיד. נדלה מאתר משרד הרווחה

<https://www.molsa.gov.il/About/OfficePolicy/Documents/YOUNGSPROBLEMKATAN2009.pdf>

ראובן, י, ותורג'מן, ח'. (2015). טיפול בצעירים בסיכון ובמצוקה בקהילה. נדלה מאתר משרד הרווחה
<https://www.molsa.gov.il/About/OfficePolicy/Documents/%D7%A4%D7%95%D7%9C%20%D7%91%D7%A6%D7%A2%D7%99%D7%A8%D7%99%D7%9D%20-%20%D7%A1%D7%95%D7%A4%D7%99%20-%2024-6-15.pdf>

רפאלי, ת. (2015). תקופת ה"בגרות בהתהוות" בקרב בוגרי פנימיות בישראל: המשאבים האישיים והסביבתיים המנבאים תפקוד מסתגל ורווחה נפשית של בוגרי פנימיות כארבע שנים לאחר סיום השהות. חיבור לשם קבלת תואר "דוקטור לפילוסופיה". רמת גן: אוניברסיטת בר אילן.

Arnett, J. J. (2004). *Emerging adulthood: The winding road from the late teens through the twenties*. New York, NY: Oxford University Press.

Arnett, J. J. (2007). Afterword: Aging out of care toward realizing the possibilities of emerging adulthood. *New Directions for Youth Development*, 113, 151-161. doi: 10.1002/yd.207

Courtney, M. E., Dworsky, A., Brown, A., Cary, C., Love, K., & Vorhies, V. (2011). *Midwest evaluation of the adult functioning of former foster youth: Outcomes at age 26*. Chicago, IL: Chapin Hall Center for Children at the University of Chicago.

Hobfoll, S. E., & Wallfish, S. (1984). Coping with a threat to life: A longitudinal study of self-concept, social support, and psychological distress. *American Journal of Community Psychology*, 12(1), 87-100. doi: 10.1007/BF00896930

Henly, J. R., Danziger, S. K., & Offer, S. (2005). The contribution of social support to the material well-being of low-income families. *Journal of Marriage and Family*, 67(1), 122-140.

Holben, D. H. (2002). An overview of food security and its measurement. *Nutrition Today*, 37(4), 156-162.

- Rosenberg, M. (1965). *Society and adolescent self-image*. Princeton, NJ: Princeton U.P.
- Sherbourne, C. D., & Stewart, A. L. (1991). The MOS social support survey. *Social science & medicine*, 32(6), 705-714.
- Skeggs, B. (1997). *Formations of class & gender: Becoming respectable* (Vol. 51). Sage.
- Sussman, S., & Arnett, J. J. (2014). Emerging adulthood: Developmental period facilitative of the addictions. *Evaluation & the Health Professions*, 37(2), 147–155.
doi: 10.1177/0163278714521812
- Sussman, S., Lisha, N., & Griffiths, M. (2011). Prevalence of the addictions: A problem of the majority or the minority? *Evaluation & the Health Professions*, 34(1), 3–56.
doi: 10.1177/0163278710380124
- Warr, D. (2005). Social networks in a discredited neighborhood. *Journal of Sociology*. Vol. 41(3).



נספחים - שאלוני המחקר

נספח 1

שאלון תמיכה חברתית נתפסת

תמיד	מרבית הזמן	לפעמים	לעיתים רחוקות	אף פעם	האם יש לך בן משפחה, בן זוג, חברה או מישהו קרוב ש:
5	4	3	2	1	יכול לעזור לך בסידורים? (למשל, ללכת לקנות אתך משהו גדול)
5	4	3	2	1	מקשיב לך כשאת מרגישה צורך לדבר?
5	4	3	2	1	יכול לתת לך עצה טובה בזמן משבר?
5	4	3	2	1	יבוא איתך לרופא בעת הצורך?
5	4	3	2	1	מגלה כלפיך חיבה ואהבה?
5	4	3	2	1	את יכולה לבלות איתו ביחד?
5	4	3	2	1	כשיש לך בעיה אישית ואת רוצה לקבל עליה עזרה, מישהו שיכול לתת לך מידע, אשר יעזור להבין את הבעיה?
5	4	3	2	1	את יכולה לסמוך עליו או לספר לו על עצמך או על בעיותיך?
5	4	3	2	1	מחבק אותך?
5	4	3	2	1	מישהו להעביר איתו את הזמן בצורה רגועה?
5	4	3	2	1	יביא לך אוכל או יעשה לך קניות כשאת חולה ולא יכולה לצאת מהבית?
5	4	3	2	1	את רוצה מאוד את העצה שלו?

5	4	3	2	1	את יכולה לספר לו על הדאגות והפחדים האישיים ביותר שלך?
5	4	3	2	1	כשיש לך בעיה אישית, תוכלי לפנות אליו כדי לקבל עצה איך להתנהג?
5	4	3	2	1	את יכולה לעשות איתו ביחד משהו של כיף?
5	4	3	2	1	מבין את הבעיות שלך?
5	4	3	2	1	אוהב אותך ונותן לך הרגשה שאת נחוצה?
5	4	3	2	1	יכול להלוות לך כסף אם את זקוקה לו?

נספח 2

שאלון חקירת זהות

6	5	4	3	2	1		
מסכימ ה מאוד	מסכימ ה	די מסכימ ה	לא כ"כ מסכימ ה	לא מסכימ ה	כלל לא מסכימ ה		
6	5	4	3	2	1	בשנים האחרונות התלבטתי רבות ביחס לכיוון הלימודים שלי	1
6	5	4	3	2	1	בשנים האחרונות חשבתי רבות על דרכים אפשריות לשמירת הקשר המתאים לי עם משפחתי	2
6	5	4	3	2	1	בשנים האחרונות ניסיתי להיחשף לדעות פוליטיות שונות כדי להחליט מה מתאים לי	3
6	5	4	3	2	1	בשנים האחרונות חשבתי רבות על נושאים הקשורים לדת ומסורת	4
6	5	4	3	2	1	בשנים האחרונות שוחחתי עם דמויות	5

						משמעותיות לגבי מערכת היחסים הזוגית אותה ארצה לבנות עם שותפת/שותפי לחיים	
6	5	4	3	2	1	השנים האחרונות בחיי הן פרק זמן של תכנון וחקירה בתחום הכלכלי	6
6	5	4	3	2	1	השנים האחרונות בחיי הן פרק זמן של חקירה וברור בנושא התפיסה הדתית שלי	7
6	5	4	3	2	1	בשנים האחרונות התלבטתי בין מגוון דעות פוליטיות כדי שאוכל להחליט מה מתאים לי	8
6	5	4	3	2	1	בשנים האחרונות התלבטתי בשאלה מהן ציפיותי מבן/בת הזוג שאני רוצה כשותף/ה לחיי	9
6	5	4	3	2	1	בשנים האחרונות בחנתי את האופן בו אני מחלקת את זמני בין תפקידי חיי השונים	10
6	5	4	3	2	1	בשנים האחרונות חיפשתי דרכים שונות לשיפור מצבי הכלכלי	11
6	5	4	3	2	1	השנים האחרונות בחיי הן פרק זמן של חקירת הקשר עם משפחתי	12
6	5	4	3	2	1	בשנים האחרונות התייעצתי עם דמויות משמעותיות עבורי לגבי בן/בת הזוג האידיאלי עבורי	13
6	5	4	3	2	1	בשנים האחרונות בחנתי מקצועות שונים על מנת להחליט מהו הכיוון המקצועי המתאים לי	14
6	5	4	3	2	1	בשנים האחרונות חשבתי רבות על מצבי הכלכלי	15
6	5	4	3	2	1	בשנים האחרונות התלבטתי רבות ביחס לכיוון המקצועי שלי	16
6	5	4	3	2	1	בשנים האחרונות התלבטתי בדרכים האפשריות להשגת עצמאות כלכלית	17
6	5	4	3	2	1	בשנים האחרונות ניסיתי להשיג מידע על תחומי לימוד שונים כדי שאוכל להחליט מהו הכיוון	18

						הלימודי שמתאים לי	
6	5	4	3	2	1	בשנים האחרונות חשבתי רבות על סוג היחסים שאני רוצה שיאפיין את הקשר ביני לבין בן/בת זוגי	19
6	5	4	3	2	1	בשנים האחרונות שוחחתי עם דמויות משמעותיות לגבי אופי הקשרים עם משפחתי	20
6	5	4	3	2	1	בשנים האחרונות התלבטתי בנוגע למציאת האיזון בשילוב תפקידים שונים בחיי	21

נספח 3

שאלון דימוי עצמי

מאוד לא מסכימה	לא מסכימה	מסכימה	מסכימה מאוד	
4	3	2	1	1. בסך הכל אני מרוצה מעצמי
4	3	2	1	2. לפעמים אני חושבת שאני לא שווה כלום
4	3	2	1	3. אני חושבת שיש לי מספר תכונות טובות
4	3	2	1	4. אני מסוגלת לעשות דברים באותה מידת הצלחה כמו רוב האנשים בגילי
4	3	2	1	5. אני חושבת שאין לי סיבות רבות להיות גאה בעצמי
4	3	2	1	6. אני חושבת שאני אדם בעל ערך לפחות כמו אחרים
4	3	2	1	7. לפעמים אני חושבת שאני חסרת תועלת
4	3	2	1	8. הייתי רוצה שתהיה לי יותר הרגשת כבוד לעצמי

4	3	2	1	9. בסך הכל אני חושבת שאני כישלון
4	3	2	1	10. יש לי יחס חיובי כלפי עצמי

נספח 4

שאלון מצבי סיכון

במידה וענית כן, האם תוכלי לפרט?	כן	לא	
			נהגת ללא רישיון
			נסעת עם נהג שיכור
			נהגת בשיכרות
			היית בהשפעת סמים או אלכוהול
			התמודדת עם הפרעות אכילה
			נחשפת לאלימות או איומים מצד אנשים אחרים
			הוטרדת מינית
			סבלת מאלימות מצד הבן זוג
			סבלת מאלימות מצד בני המשפחה
			היו לך מחשבות אובדניות או ניסיון אובדני
			הרגשת שהיית בסכנה מסוג אחר

נספח 5

שאלון קשיים כלכליים

במידה וענית כן, האם תוכלי לפרט?	כן	לא	
			1. לא יצאת לבלות כי לא היה לך כסף
			2. שינית את התכניות שלך לקראת גיוס/שירות לאומי
			3. שינית את התכניות שלך לקראת לימודים כי לא היה לך כסף

			4. ניתקו לך את החשמל, המים או הגז בדירה
			5. ניתקו לך את הטלפון הסלולרי
			6. פינו אותך מדירה כי לא שילמת שכר דירה
			7. נאלצת לוותר על דברים חיוניים בגלל מחסור כלכלי
			8. היית רעבה אך לא אכלת בגלל שלא היה לך מספיק כסף לקנות אוכל
			9. אכלת פחות ממה שחשבת שאת צריכה בגלל שלא היה לך מספיק כסף לקנות אוכל

נספח 6

שאלון תרומת ההשתתפות בתכנית מרכז רותם

עד כמה ההשתתפות בתכניות מרכז רותם:	בכלל לא	במידה מעטה	במידה רבה	במידה רבה מאוד
1. עזרה לך או תעזור לך למצוא עבודה המתאימה לך	1	2	3	4
2. עזרה לך ללמוד להיות עובדת טובה יותר	1	2	3	4
3. עזרה לך לרכוש התנסות מקצועית	1	2	3	4
4. אפשרה לך חוויה לימודית אחרת והגבירה את תחושת המסוגלות הלימודית שלי	1	2	3	4
5. עזרה לביטחון שלך שאת מסוגלת ללמוד לימודים אקדמיים	1	2	3	4
6. עזרה לך להרגיש בטוחה יותר ביכולת שלך להתקדם בחיים	1	2	3	4
7. הגבירה את הביטחון העצמי שלך	1	2	3	4



4	3	2	1	8. נתנה לך הזדמנות ללמוד מי את ומה את מסוגלת לעשות בחיים
4	3	2	1	9. נתנה לך הזדמנות להכיר חברות חדשות
4	3	2	1	10. אפשרה לך להכיר נשים/אנשים שהשפיעו לטובה על החיים שלך
4	3	2	1	11. עזרה לך להחליט מה את רוצה לעשות בהמשך חיידך
4	3	2	1	12. סייעה להרגשה שיש לך שליטה על החיים שלך ויכולת לכוון אותם לאן שאת רוצה / תרצי
4	3	2	1	13. התכנית שבה השתתפתי הגבירה את העניין שלי לתרום לאנשים אחרים